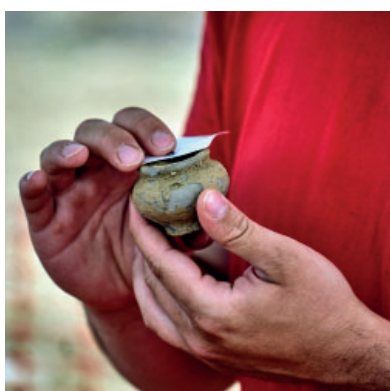


RAPPORT D'ACTIVITÉS

2021



DES SERVICES DE LA
COMMUNAUTÉ D'AGGLOMÉRATION
BAR-LE-DUC SUD MEUSE ET DE SON CIAS



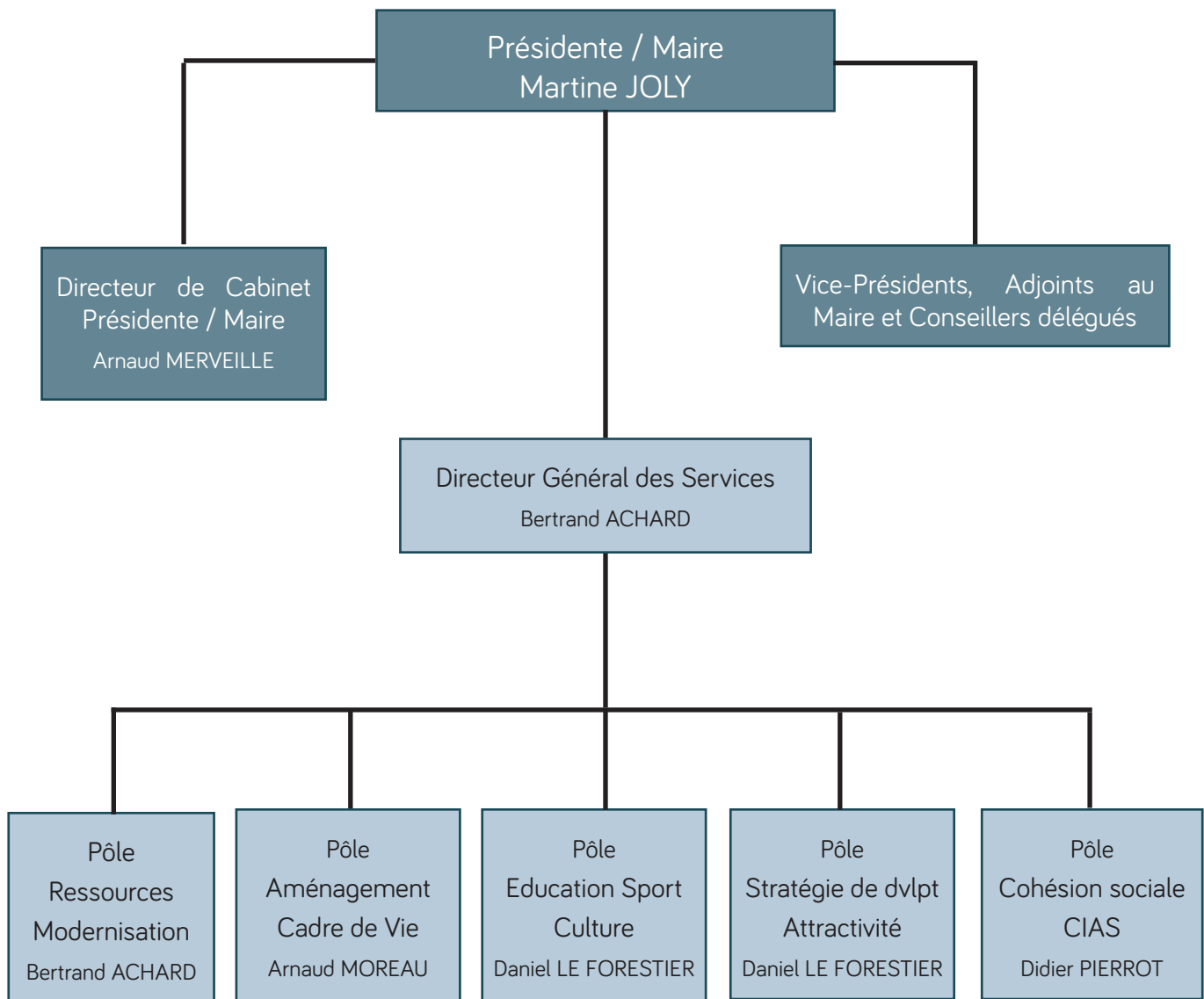
SOMMAIRE

Organigramme.....	4
Chiffres clés.....	5
Direction Générale des Services.....	7
Assemblées.....	8
Communication.....	9
Pôle Ressources - Modernisation.....	10/11
Accueil.....	12
Courrier.....	13
Ressources Humaines.....	14
Hygiène - Sécurité.....	15
Affaires Juridiques - Commande Publique.....	16
Archives.....	17
Informatique.....	18
Reprographie.....	19
Finances.....	20
Pôle Aménagement - Cadre de Vie.....	22/23
Zones d'activités.....	24
Ordures ménagères - Tri sélectif.....	25
Transports.....	26
Eau potable.....	27
Assainissement.....	28
GEMAPI.....	29
Eaux Pluviales.....	30
Pôle Éducation - Sport - Culture.....	32/33
Guichet unique des Associations.....	32/33
Musée barrois.....	34
Médiathèques communautaires.....	35
CIM.....	36
La Barroise.....	37
Enfance - Jeunesse.....	38
Sports.....	39
Piscines.....	40
Pôle Stratégie de développement - Attractivité.....	42/43
Urbanisme.....	44
Foncier.....	45
Mission Contractualisation.....	46
Développement Local.....	47

SOMMAIRE

Fourrières animale et automobile.....	48
Habitat.....	49
Accueil des Gens du Voyage.....	50
Économie.....	51
Tourisme.....	52
Commerce.....	53
Pôle Cohésion sociale - CIAS.....	54/55
Assemblée.....	56
Administration Générale	57
Analyse des besoins sociaux.....	58
Politique de la Ville.....	59
Prévention de la délinquance.....	60
Politique de Santé.....	61
Établissements Petite Enfance.....	62
Établissements Personnes Âgées.....	63
SILO - Accompagnement social.....	64
SILO -Accompagnement socio-professionnel.....	65
Le chantier d’insertion du SILO.....	66

Organigramme des Services



* DGA : Direction Générale Adjointe

Chiffres clés 2020

La Ville de Bar-le-Duc, la Communauté d'agglomération Bar-le-Duc Sud Meuse et son Centre Intercommunal d'Action Sociale recensent 557 emplois permanents.

La cartographie des métiers fait état de 127 métiers répartis au sein des 7 filières en présence.

	Ville de Bar-le-Duc	Communauté d'agglo.	CIAS
Filière administrative	30	77	14
Filière technique	133	96	3
Filière sanitaire et sociale	8	1	128
Filière sportive	1	14	0
Filière culturelle	1	38	0
Filière animation	5	0	3
Filière police municipale	5	0	0
Total emplois permanents	183	226	148
Catégorie A	12	36	16
Catégorie B	10	66	15
Catégorie C	161	124	117

Direction Générale des services

Effectif : 1 directeur général des services, 1 assistante de direction

Assemblées (p.8)

Effectif : 1 assistante de Direction

Contrôle de gestion

Effectif : 1 chargé de mission

Appui DGS

Effectif : 1 chargé de mission

Communication et protocole (p.9)

Effectif : 6 agents

1 chef de service, 1 agent en charge du protocole, 1 chargé de communication, 1 chargé de communication numérique, 1 assistante en communication-rédacteur, 1 assistante en communication

 Service commun (mutualisé entre la Ville et la CA)

Missions

1. Élaborer le calendrier annuel des réunions
2. Secrétariat des assemblées : élaborer, transmettre, suivre et contrôler la préparation des rapports, convocations, délibérations et procès-verbaux se rapportant aux différents séances plénières et privées du Conseil Municipal, du Conseil Communautaire et du Syndicat de Neuville Rive Gauche
3. Élaborer les recueils des actes administratifs de la Ville de Bar-le-Duc (recueil trimestriel)
4. Mettre régulièrement à jour les commissions et organismes liés aux Conseils Municipal, Communautaire et Syndical

Chiffres clés 2021

Conseil Municipal :

- 6 séances plénières
- 21 réunions des commissions techniques
- 151 délibérations

Conseil Communautaire :

- 6 séances plénières
- 11 séances privées
- 18 réunions des commissions techniques
- 203 délibérations

Bureau Communautaire :

- 13 réunions de Bureau
- 1 séance plénière
- 1 délibération

4 Conférences des Maires

1 Assemblée Générale des Conseillers Municipaux de l'Agglomération

39 Comités de Direction

Activités et temps forts 2021

- ▶ 13 avril : Renouvellement et installation du conseil du Syndicat de Neuville Rive Gauche à la suite des élections municipales des 15 mars et 28 juin 2020
- ▶ Organisation des différentes réunions en audio/vioconférence et délocalisation des séances plénières à la Barroise, jusqu'en juin 2021, afin de respecter les mesures de distanciation instaurées dans le cadre de la gestion de la crise sanitaire



Perspectives 2022

- ▶ Acquisition d'une nouvelle chaîne de micros pour la salle du Conseil Municipal de Bar-le-Duc

Moyens matériels / Logiciels

- ▶ Logiciel Webdéliv (Production des convocations, rapports, délibérations et procès-verbaux des assemblées municipales et communautaires)
- ▶ Logiciel I-deLibRE (Transmission dématérialisée aux élus)
- ▶ Logiciel ComElus (Communication pour information des convocations et des projets de délibérations à l'ensemble des membres des conseils municipaux des 33 communes de la Communauté d'Agglomération)

Missions

1. Réaliser des actions de communication et de relations publiques
2. Organiser, coordonner et diffuser des informations
3. Assurer un rôle d'assistance, conseil auprès des élus, des services de la Ville de Bar-le-Duc et de la Communauté d'Agglomération Meuse Grand Sud
4. Concevoir et réaliser des supports de communication externe (pour la mairie, la CA et le CIAS)
5. Organiser des événements (vœux, inaugurations, réunions publiques, réunions d'information, cérémonies patriotiques...)
6. Développer des partenariats et des relations presse
7. Gérer les sites Internet, réseaux sociaux Facebook, Instagram, Twitter, Youtube
8. Réaliser des reportages photographiques et des vidéos

Chiffres clés 2021

11 réseaux sociaux :

- Ville : Nombre d'abonnés Facebook : 10 931
 - Nombre d'abonnés Instagram : 2 713
 - Nombre d'abonnés Twitter : 880
 - Nombre d'abonnés Youtube : 577
 - Nombre d'abonnés LinkedIn : 166
- CA : Facebook, Instagram, Twitter, chaîne Youtube
 - Nombre d'abonnés Facebook : 4 162
 - Nombre d'abonnés Instagram : 1 035
 - Nombre d'abonnés Twitter : 202
 - Nombre d'abonnés Youtube : 26
 - Nombre d'abonnés LinkedIn : 77
- La Barroise : nombre d'abonnés Facebook : 5 191

2 sites internet : www.barleeduc.fr et www.meuse-grandsud.fr

- Fréquentation site Ville en 2021 : 74 240
- Fréquentation site Agglo en 2021 : 101 266

2 magazines : Bar Info (mensuel) et Mag Agglo (trimestriel)

2 panneaux lumineux : centre-ville et Côte Sainte-Catherine

Activités et temps forts 2021

- ▶ Couverture des événements à La Barroise et sur le territoire
- ▶ Organisation du protocole et couverture du Tour de l'Avenir
- ▶ Reprise des cérémonies patriotiques au format classique
- ▶ Gestion de la communication du Festival RenaissanceS



Perspectives 2022

- ▶ Poursuite d'une stratégie de communication déclinable sur l'ensemble des supports.
- ▶ Renforcer la collaboration entre le service communication et les différents services de la collectivité.
- ▶ Accompagner l'ensemble des services de la collectivité dans leur démarche de communication (conseil...)
- ▶ Mise à jour des sites Internet en impliquant l'ensemble des services.
- ▶ Développement et alimentation des pages Facebook (photos et vidéos)
- ▶ Développement et alimentation des comptes LinkedIn
- ▶ Réalisation de films vidéos et de visites virtuelles 360° du territoire.
- ▶ Développement de la marque employeur

Moyens matériels / Logiciels

- ▶ 2 vidéoprojecteurs avec 2 écrans, 1 sono portative (pour les événements), 1 appareil photo reflex, 2 appareils photo hybrides, 1 caméra avec micro et éclairage, 1 drone, 1 prompteur, 1 gopro
- ▶ Photoshop, Indesign, Illustrator, Acrobat pro, Première
- ▶ 9 panneaux sucettes

Effectif : Ce pôle est placé directement sous l'au

Direction Affaires Générales - Protection des populations - Sécurité (P. 12-13)

Effectif : 1 Directeur, 1 agent de gestion administrative

Administration Générale (p. 12 - 13)

- ▶ Accueil (p. 12)
- ▶ Courrier (p. 13)

Effectif : 4 agents

1 chef de service, 1 agent d'accueil, 1 vague-mestre, 1 agent affecté au Comité d'Action Sociale

Direction Ressou Communication interne

Effectif : 1 Directeur

Ressources Humaines

Effectif : 8 agents

1 chef de service, 1 adjoint au che
6 assistants RH

Hygiène et sécurité

Effectif : 1 ingénieur

Communication interne

Effectif : 1 chargé de mission

Mission Modernisat

Effectif : le Directeur

ources Humaines - e - Modernisation (P. 14 -15)

S (p.14)

f de service,

(p.15)

erne

ion

Direction Finances Affaires Juridiques - Systèmes d'information (P. 16 - 20)

Effectif : 1 Directeur

Affaires Juridiques - Commande publique (p.16 - 17)

- ▶ Aff. Juridiques-Commande publique (p. 16)
- ▶ Archives (p. 17)

Effectif : 5 agents

1 chef de service, 1 juriste, 1 gestionnaire de la commande publique, 1 gestionnaire marchés publics, 1 gestionnaire assurances / affaires juridiques / archives

Systèmes d'information (p.18 - 19)

- ▶ Informatique (p. 18)
- ▶ Reprographie (p. 19)

Effectif : 7 agents

1 chef de service, 1 adjoint au chef service - administrateur-système , 1 responsable sécurité et applications, 3 chargés de support informatique, 1 reprographe

Finances (p.20)

Effectif : 8 agents

1 chef de service, 1 coordinatrice comptable, 6 agents de gestion comptable

Mission Finances

Effectif : 1 chargé de mission

Service commun (mutualisé entre la Ville et la CA)

Missions

1. Accueil physique et téléphonique du public 5 jours/semaine - 39h30 d'ouverture hebdomadaire (37h30 en juillet/août) :
 - Lundi : 8h30/12h & 13h30/18h (sauf juillet/août) : fermeture à 17h30)
 - Mardi, mercredi & vendredi : 8h30/12h & 13h30/17h30
 - Jeudi : 8h30/17h30 (sauf juillet/août : fermeture de 12h à 13h30)
2. Renseignement et orientation des usagers vers les services et organismes concernés
3. Gestion du courrier entrant (ouverture et diffusion)
4. 1^{er} niveau de renseignement auprès des usagers, en matière d'Etat-civil (délivrance d'actes d'État-Civil, dossiers CNI, passeports)

Activités et temps forts 2021

- ▶ Appels téléphoniques du premier trimestre axés sur la campagne de vaccination contre la covid-19 (demande de renseignement concernant l'ouverture du centre de vaccination et les modalités de prise de rendez-vous)

Perspectives 2022

- ▶ Étude sur la téléphonie
- ▶ Mise en place d'un outil de prise de rendez-vous pour le service Etat-Civil

Chiffres clés 2021

25 489 accueils :

- 14 178 appels reçus au standard
- 11 311 personnes reçues à l'accueil



CP : Guillaume RAMON

Moyens matériels / Logiciels

- ▶ Espace d'accueil et de travail
- ▶ Bureautique & téléphonie
- ▶ Ouvre-lettres (type IM 16C4 Neopost)
- ▶ Application JeFile



Missions

1. Gérer le courrier entrant et sortant (collecte, tri, affranchissement et expédition),
2. Acheminer et distribuer les documents, courriers et autres entre les différents bâtiments et services excentrés de la collectivité, ainsi que dans les autres administrations et organismes publics de la ville.

Moyens matériels / Logiciels

- ▶ Machine à affranchir avec balance intégrée (type IS 6000 Neopost)
- ▶ Mur de cases avec verrou à code
- ▶ Véhicule de service

Chiffres clés 2020

Affranchissement :

- Ville : 21 340 plis pour une somme de 27 402,40 €
- Agglomération & CIAS : 18 854 plis pour une somme de 28 219,48 €

Navette courrier : 19 450 km parcourus/an

Courrier arrivé - Nombre de plis/direction :

- Cabinet du Maire : 394
- Direction Générale : 6 135 (dont Etat-Civil : 4 633)
- CIAS : 662
- Aménagement & cadre de vie : 1 692
- Éducation, culture et sports : 531
- Stratégie de développement et attractivité : 4 714
- Finances, affaires juridiques et systèmes d'information : 666
- TOTAL : 14 974





Missions

1. Mettre en œuvre les dispositions statutaires et réglementaires ainsi que les règles de gestion interne relatives aux carrières, au temps de travail, à la protection sociale (santé, chômage et retraite) des agents
2. Mettre en œuvre la politique de rémunération et le traitement de la paie
3. Assurer la gestion des effectifs et des emplois
4. Organiser la gestion des instances paritaires
5. Développer le niveau de compétences collectives et individuelles, les qualifications et les savoir-faire
6. Piloter les recrutements et promouvoir les métiers de la collectivité, attirer les talents, les compétences et les fidéliser
7. Anticiper les pénuries et prévenir les raréfactions de compétences
8. Accompagner les parcours professionnels en rendant les agents acteurs et encourager les mobilités

Activités et temps forts 2021

- ▶ Préparation de la gestion des ressources humaines de droit privé des agents recrutés au sein de la régie eau/assainissement
- ▶ Lignes directrices de gestion pour l'avancement de grade
- ▶ Accords relatifs au temps de travail et à l'amélioration des conditions de travail
- ▶ Plan égalité femmes hommes



Perspective 2022

- ▶ Installation du comité social territorial
- ▶ Encadrement du droit de grève
- ▶ Nouveau dispositif de prime d'objectif
- ▶ Révision des carrières de certains cadres d'emploi
- ▶ Nouvel intranet



Moyens matériels / logiciels

Logiciel ciril RH

Chiffres clés 2021

- Effectif au 31 décembre 2021 : 559 emplois permanents et 8 616 paies annuelles
- 380 agents partis en formation pour 1 031 journées de formation suivies
- 5 comités techniques et 4 CHSCT
- 426 visites médicales programmées
- 6 dossiers de retraite instruits





Missions

1. Participer à la définition, à la mise en œuvre et au suivi de la politique de prévention des risques professionnels et d'amélioration des conditions de travail
2. Conseiller l'autorité territoriale en lien avec le CHSCT
3. Animer la démarche d'évaluation des risques professionnels
4. Analyser les accidents de service, des accidents de travail et des maladies professionnelles
5. Animer un réseau de partenaires de la prévention et coordination technique des missions des assistants de prévention

Activités et temps forts 2021

- ▶ Validation de l'organisation de la santé et de la sécurité au travail et du positionnement des Assistants de Prévention (AP) dans les services
- ▶ Mise en place des mesures de prévention dans le cadre de la crise sanitaire
- ▶ Élaboration et mise en œuvre du dispositif « Fortes chaleurs »
- ▶ Lancement des formations « Gestes qui sauvent en réalité virtuelle »

Chiffres clés 2021

- 4 CHSCT dont 1 extraordinaire
- 7 Visites « Prévention » au domicile des agents télé-travailleurs, avant signature de la convention
- 3 études de poste destinées à aménager les activités des agents et leur environnement de travail, par rapport à leur état de santé
- 37 accidents de travail (620 jours d'arrêt) et 3 accidents de trajet « domicile-travail » (60 jours d'arrêt)
- 78 agents formés aux Gestes qui sauvent en réalité virtuelle
- 45 nouvelles trousse de secours fournies et 34 trousse de secours existantes mises à jour



Perspective 2022

- ▶ Développement et professionnalisation du réseau d'assistants de prévention
- ▶ Mise à jour du Document Unique d'évaluation des risques
- ▶ Poursuite des sensibilisations « Gestes qui sauvent » en Réalité virtuelle

Moyens matériels / logiciels

Logiciel d'évaluation des risques

Matériel de formation « Sensibilisation Gestes qui sauvent en Réalité Virtuelle »



Missions

1. Rédiger, suivre les procédures et assurer la gestion administrative, juridique et financière des marchés publics et des contrats publics
2. Gérer les contrats d'assurances et les déclarations de sinistre
3. Conseiller les services et les élus dans tous les domaines du droit (recherche et interprétation de textes, réalisation de notes/études) et veille juridique
4. Rédiger des documents juridiques et de contrats de complexité variable
5. Assurer le contrôle préalable d'actes juridiques et gestion des contentieux

Chiffres clés 2021

38 marchés publics lancés en 2020 dont :

- 17 pour la Communauté d'Agglomération, 19 pour la Ville, 2 pour le CIAS
- 12 de fournitures, 3 de services, 10 de prestations intellectuelles, 12 de travaux et 1 TIC

78 commissions MAPA (procédure adaptée) et commissions d'appel d'offres organisées dont :

- 41 pour la Communauté d'Agglomération, 33 pour la Ville et 4 pour le CIAS
- 33 commissions d'ouverture et 40 commissions d'attribution (soit 39 rapports d'analyse vérifiés et 1 avenant attribué)

663 factures vérifiées, enregistrées et mandatées dont 306 pour la Communauté d'Agglomération, 317 pour la Ville et 40 pour le CIAS

72 sinistres déclarés en 2020 dont :

- 32 pour la Communauté d'Agglomération, 39 pour la Ville et 6 pour le CIAS
- 24 en dommages aux biens, 52 en responsabilité civile, 1 auto-mission

Et gestion des dossiers ouverts les années antérieures

527 courriers ou documents préparés et mis en signature

Moyens matériels / Logiciels

- ▶ Bureautique,
- ▶ Logiciel CIRIL et WebDélib et Portail Chorus Pro
- ▶ Plateforme de dématérialisation Klekoon

Activités et temps forts 2021

- ▶ Application des nouveaux CCAG, entrés en vigueur le 1er avril 2021, et actualisation des pièces des marchés publics
- ▶ Nombreuses réceptions de chantier notamment :
 - Travaux de privatisation et de rafraîchissement du parking souterrain du marché couvert (Ville)
 - Travaux de réaménagement du parvis de la rue du Naveton (Ville)
 - Travaux de création d'une maison de santé pluridisciplinaire à Ligny-en-Barrois (Communauté d'Agglomération)
- ▶ Procédure de renouvellement de la délégation de service public de transport (Communauté d'Agglomération)
- ▶ Rejet par le Tribunal administratif de Nancy de la requête d'un candidat évincé dans le cadre du marché de maîtrise d'œuvre pour les travaux de rénovation du Musée Barrois (Communauté d'Agglomération)

Perspectives 2022

- ▶ Actualisation de la note relative au traitement et à l'enregistrement des procédures dites « services » et application suite à sa diffusion
- ▶ Mise en place et application de la M57
- ▶ Procédure de renouvellement de la délégation de service public pour l'exploitation de la fourrière automobile (Communauté d'Agglomération)
- ▶ Suivi de contentieux au fond et de deux nouveaux référés expertises (requêtes déposées au tribunal administratif en février 2022 (Ville))



La Maison de Santé du Barrois - Georges RICHERT - 13 lots attribués



Missions

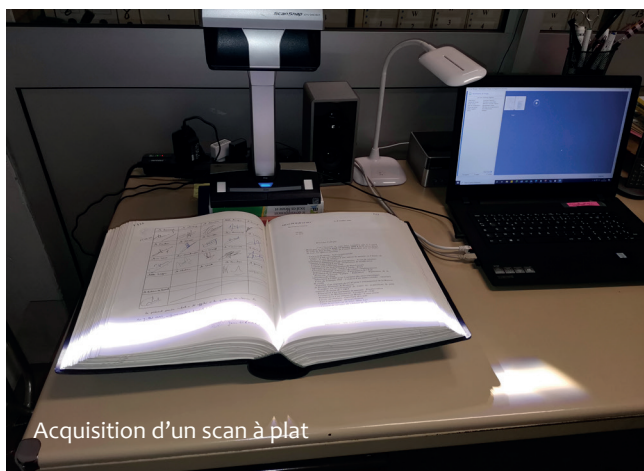
1. Assurer la collecte, le tri et la conservation des archives dans le respect des délais relatifs à la conservation des documents.
2. Rechercher les dossiers demandés par les services, les usagers ou les organismes extérieurs
3. Organiser et mettre en œuvre le récolement réglementaire des fonds
4. Élaborer et appliquer un plan de classement

Chiffres clés 2021

- Capacité d'archivage : 1730 ml
- Capacité d'archivage temporaire : 39 ml
- Capacité de stockage pour la destruction : 40 ml

Moyens matériels / Logiciels

- ▶ Local acquis en 2014 et déménagement effectué en 2016.
- ▶ Electricité mise aux normes en 2018.
- ▶ Pas de logiciel spécifique, création de tableaux Excel pour le suivi.
- ▶ Liaison informatique et téléphonique avec la Mairie en 2020.
- ▶ Acquisition d'un scan à plat.



Acquisition d'un scan à plat

Activités et temps forts 2021

- ▶ Tri des documents : l'archivage n'étant pas statique, un tri des documents doit être effectué régulièrement pour éviter l'accroissement des métrages.
- ▶ Réception des versements des archives des divers services.
- ▶ Recherches des dossiers demandés par les services, transmission des documents scannés aux services demandeurs.
- ▶ 102 ml de boîtes ont été détruits

Perspectives 2022

- ▶ Continuer le plan de classement : valider la nomenclature de classement des archives dématérialisées et partager le plan de gestion des archives avec les services
- ▶ Préparer de nouvelles destruction (environ 110 ml)



Missions

1. Concevoir, faire évoluer et administrer le Système d'Information en assurant sa sécurité
2. Accompagner les utilisateurs dans leur usage du numérique
3. Mettre à disposition les outils logiciels et de communication adaptés aux besoins des services
4. Suivre l'Aménagement Numérique du Territoire

Chiffres clés 2021

- 50 serveurs virtuels
- 60 logiciels
- 250 abonnements de téléphonie mobile
- 30 sites distants interconnectés services

Activités et temps forts 2021

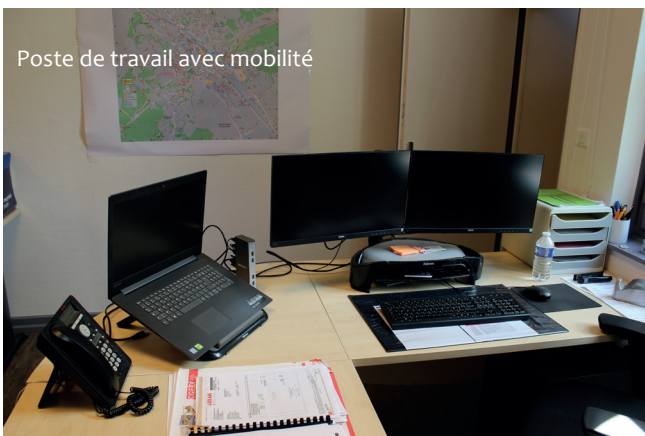
- ▶ Première phase de la consolidation de l'infrastructure serveur et réseau (serveur de base de données)
- ▶ Renouvellement des postes de travail avec mobilité
- ▶ Raccordement à la fibre des sites distants
- ▶ Changement de la climatisation de la salle serveur
- ▶ Accompagnement des services sur les projets :
 - Dématérialisation des procédures en matière d'Autorisation du Droit des Sols
 - Extension du logiciel de gestion des services techniques (ATAL)
 - Préparation de la mise en place d'un Intranet RH
 - Centre de vaccination
 - Déménagement de l'EHPAD
 - Étude d'une solution d'accueil téléphonique
 - Service de proximité

Perspectives 2022

- ▶ Finalisation du Schéma Directeur
- ▶ Deuxième phase de la consolidation de l'infrastructure serveur et réseau (serveurs principaux)
- ▶ Remplacement de la chaîne de micro de la salle du conseil
- ▶ Renouvellement des postes informatiques de la médiathèque
- ▶ Mise en place des premiers écrans interactifs dans les écoles
- ▶ Déploiement du nouveau système de télécommunication et de gestion des flux (centre de relation citoyen / guichet unique)
- ▶ Accompagnement des services sur les projets :
 - Évolution du logiciel de la Police Municipale
 - Site web usager pour les centres nautiques
 - Équipement informatique pour la Maison France Service (site de Ligny-en-Barrois)
 - Poursuite de la dématérialisation des procédures en matière d'Autorisation du Droit des Sols

Moyens matériels / Logiciels

- ▶ 3 hyperviseurs, 1 baie de stockage, 1 serveur de sauvegarde
- ▶ 250 postes bureautique, 200 postes dans les écoles, 40 Tableaux Interactifs
- ▶ 250 téléphones IP
- ▶ 100 tablettes pour les élus



Missions

1. Imprimer les documents en gros volumes ou spécifiques
2. Mettre sous plis
3. Suivre le parc de copieurs et d'imprimantes (107 machines)
4. Gérer le stock de papier et enveloppes

Chiffres clés 2021

- 280 000 impressions en couleur
- 210 000 impressions en noir
- 43 000 mise sous plis
- 2 800 ramettes de papier (hors école) A4, A3 ou SRA3 (SRA3= 32x45cm)
- 8 tonnes de papier
- 38 000 enveloppes
- 500 kg de documents détruit
- 1 300 plastifications A4 ou A3 pour les différents services

Activités et temps forts 2021

- ▶ Gestion de la rationalisation du parc (passage de 200 équipements disparates à 105 équipements uniformes et managés) et de la mise en place d'un outil de suivi et d'optimisation des impressions.

Perspectives 2022

- ▶ Préparer le remplacement fin 2022 les deux presses numériques de l'atelier de reprographie et des 105 copieurs dans les différents services.
- ▶ Poursuite de la sensibilisation des services à l'utilisation de papier recyclé : taux d'utilisation du papier recyclé dans les services en 2021 : 30% (en 2020 : 26%)

Moyens matériels / Logiciels

- ▶ 1 presse numérique noir + 1 couleur
- ▶ Mise sous plis 4 postes
- ▶ Pliieuse
- ▶ Thermocolleuse
- ▶ Relieuse
- ▶ Massicot
- ▶ Plastifieuse
- ▶ Destructeur de documents

Focus sur

... le papier



Le papier est généralement fait à partir du bois. En effet le bois est constitué de fibres qui soutiennent l'arbre. Selon les arbres, ces fibres mesurent 1,5 à 5 millimètres de longueur. Quand les troncs arrivent à l'usine à papier, une première machine enlève l'écorce. Puis d'autres machines lavent, coupent, râpent puis broient les troncs en copeaux.

Ces copeaux sont cuits avec de l'eau et des produits chimiques. La cuisson sépare les fibres des autres composants du bois. Les fibres sont alors filtrées, puis malaxées dans une cuve d'eau. Une pâte liquide se forme. On y ajoute des colorants et des colles pour la renforcer. On obtient la pâte à papier.

D'énormes cylindres chauffants entraînent, aplatissent et sèchent la pâte qui devient de plus en plus épaisse. Plus la pâte avance, plus elle sèche. A la sortie de son parcours entre les rouleaux, on obtient un ruban de papier géant. Ce ruban défile alors devant une dernière machine qui projette un enduit à la surface de la feuille. Il permettra à l'encre de s'imprimer sur le papier. La feuille de papier est enroulée sur une énorme bobine qui sera découpée en bobines plus petites expédiées aux imprimeries.



Missions

1. Préparer, exécuter et suivre les budgets : Ville, Cuisine Centrale, Communauté d'Agglomération, eau, assainissement, ordures ménagères, lotissements, bâtiment industriel, centre des affaires, SIVU de Neuville, CIAS, EHPAD, Résidence Autonomie Les Coquillottes, SSIAD, Transports
2. Préparer les comptes administratifs
3. Piloter la relation financière avec les autres services de la collectivité
4. Gérer les régies d'avances et de recettes : arrêtés et comptabilisation.
5. Gérer les emprunts.
6. Suivre les amortissements et la gestion comptable du patrimoine.

Chiffres clés 2021

- 56 196 mandats
- 27 604 titres de recettes
- Budgets consolidés : 75,8 millions d'euros dont 25 millions de masse salariale et 14,8 millions d'investissement
- Au 31 décembre 2021, il y avait 23,356 millions d'encours de dette consolidée.

Activités et temps forts 2021

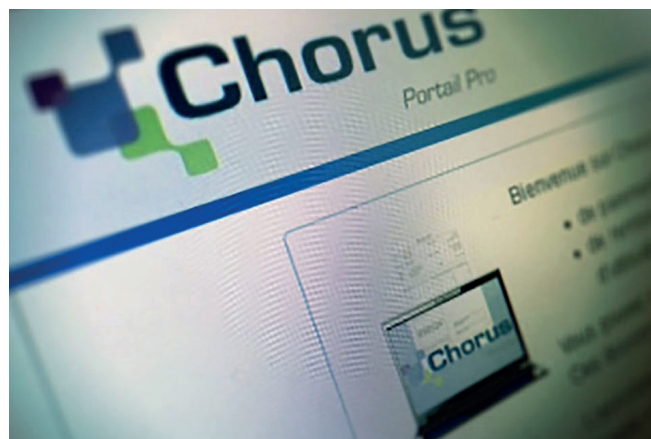
- ▶ Finaliser le suivi de l'exécution budgétaire des marchés gérés par le service finances.
- ▶ Mettre en place un logiciel de facturation adapté à l'EHPAD.
- ▶ Accompagner la mise en place de la régie autonome eau et assainissement.

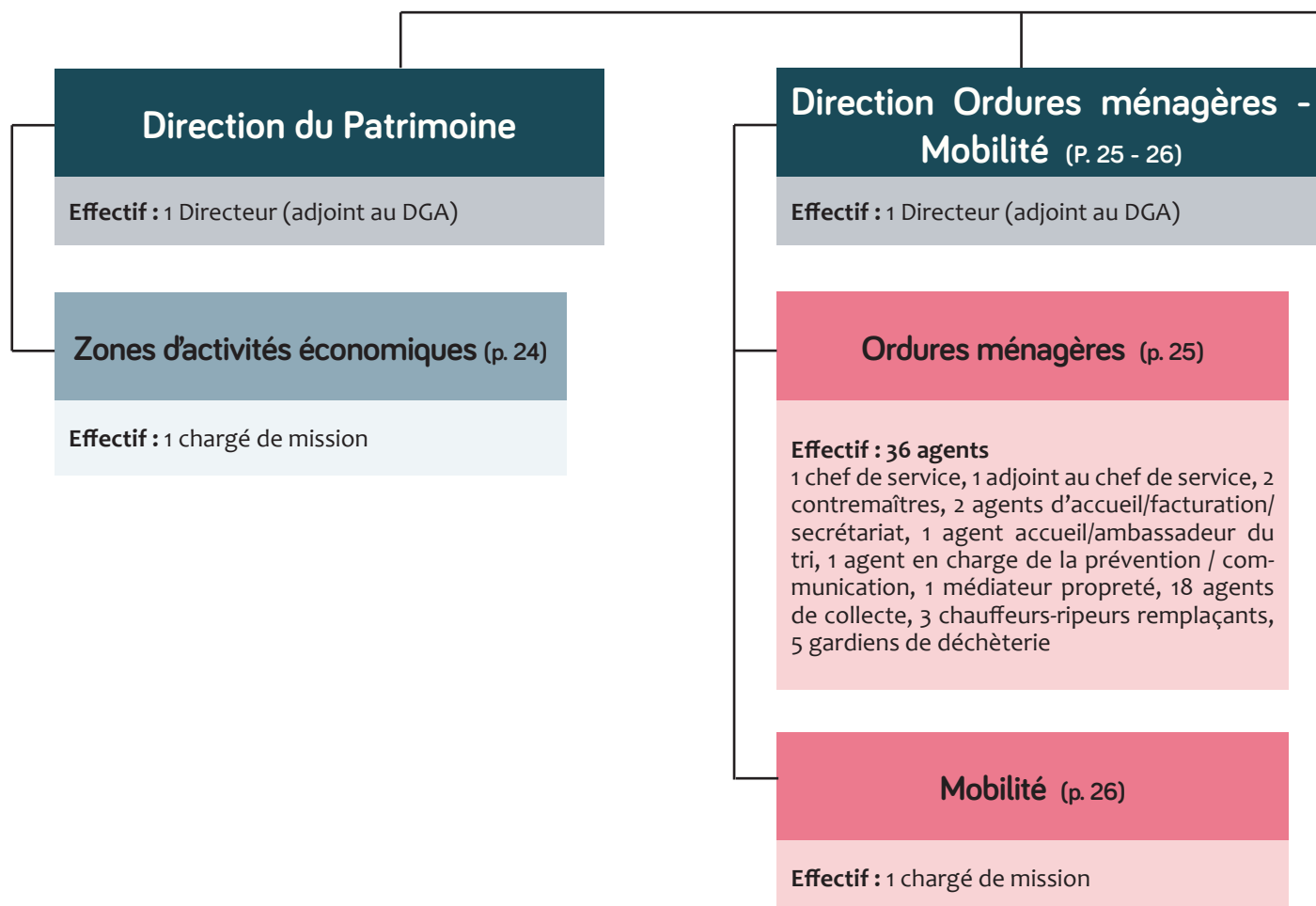
Perspectives 2022

- ▶ Préparer la mise en place du référentiel M57 au 1^{er} janvier 2023.
- ▶ Poursuivre la mise à jour de l'inventaire comptable en lien avec la DGFIP.

Moyens matériels / Logiciels

- ▶ CIVIL net finances
- ▶ Team net (facturation)
- ▶ Taelys (gestion des emprunts)





Direction Cycle de l'eau (p. 27 - 30)

Effectif : 1 responsable également chef du service eau assainissement

Eau/Assainissement (p. 27 - 28)

- ▶ Eau potable (p. 27)
- ▶ Assainissement (p. 28)

Effectif : 33 agents

1 chef de service, 4 responsables de pôle dont 1 adjoint au chef de service, 3 techniciens, 2 contremaîtres, 4 agents d'accueil et de facturation, 5 agents techniques électromécaniciens, 1 technicien d'autosurveillance, 13 agents techniques réseaux

GEMAPI - Eaux Pluviales Urbaines (p. 29 - 30)

- ▶ GEMAPI (p. 29)
- ▶ Eaux Pluviales Urbaines (p. 30)

Effectif : 2 agents

1 technicien rivière, 1 technicien eaux pluviales

Direction Développement durable - Transition énergétique

Effectif : le DGA assure la suivi des DSP sur les réseaux de chaleur de Bar-le-Duc et Ligny



Service communautaire



Service commun (mutualisé entre la Ville et la CA)

Missions

1. Pilotage des dossiers techniques relatifs à la création, à la réhabilitation et à l'aménagement des zones d'activités communautaires (études de faisabilité, définition des programmes, élaboration de cahier des charges, suivi des travaux, ...)
2. Elaboration, mise en œuvre et suivi des programmes d'entretien (voirie, espaces verts, signalisations, éclairage public, propreté, ...)
3. Préparer tout dossier technique d'appui au Directeur Général Adjoint sur les compétences communautaires.

Chiffres clés 2021

- Budget zones d'activités économiques – fonctionnement (arrondi) : 133 000 €
- Budget zones d'activités économiques investissement (arrondi) : 276 000 €

Activités et temps forts 2021

Investissement :

- ▶ La Praye (VELAINES) : réalisation d'un relevé et établissement d'un plan de l'ensemble des voies, espaces et réseaux publics
- ▶ La Praye : aménagement d'une aire de stationnement en bordure de la voie d'accès à la plateforme logistique de la société EDF (partenariat)
- ▶ Popey (BAR-LE-DUC) : réalisation d'un relevé et établissement d'un plan de l'ensemble des voies, espaces et réseaux publics
- ▶ Sous-Lambellou (FAINS-VEEL) : réalisation d'un relevé et établissement d'un plan de l'ensemble des voies, espaces et réseaux publics
- ▶ Popey : réfection des caniveaux et de trottoirs, aménagement d'un accotement, mise en place de bordures de défense et installation de signalisation de police impasse des Lettres
- ▶ Trois-Fontaines : rénovation de l'ancien poste de garde de la base de l'OTAN situé au niveau de l'accès (programme 2019)

Fonctionnement :

- ▶ La Praye : reprise d'affaissements de chaussées, construction d'une butte/bordure/vibreux à la corde d'un virage, réglage des accotements et réparation des chaussées par point à temps (continuité du programme 2019 - programme 2020)

- ▶ Salvanges – Les Poutôts (SAVONNIERES-DEVANT-BAR) : réalisation d'un enduit impasse Marcel Pagnol (programme 2020)
- ▶ Sous-Lambellou : rénovation du totem de signalisation (programme 2020)
- ▶ Sous-Lambellou : régénération des massifs d'arbustes situés de part et d'autre de la voie d'accès
- ▶ La Grande Terre, Popey, Les Annonciades, La Praye, Salvanges – Les Poutôts, Sous-Lambellou : rénovation de la signalisation horizontale (programme 2020)

Perspectives 2022

Investissement :

- ▶ La Grande Terre (LONGEVILLE-EN-BARROIS) : aménagement des accotements en trottoirs dans la continuité de ceux amorcés
- ▶ Popey : réfection d'une section d'un trottoir et de la couche de roulement rue Louise Weiss
- ▶ Salvanges – Les Poutôts : études pour l'enfouissement des réseaux de distribution électriques, d'éclairage public et de télécommunications et la rénovation de la voirie de la rue Jacques Masse et la rue des Saponaires
- ▶ Trois-Fontaines : études pour l'alimentation en eau potable

Fonctionnement :

- ▶ La Grande Terre, Popey, Les Annonciades, La Praye, Salvanges – Les Poutôts, Sous-Lambellou : géo-référencement des installations d'éclairage public



Zone Industrielle de Trois-Fontaines

Moyens matériels / Logiciels

- ▶ CIVIL net finances
- ▶ Team net (facturation)
- ▶ Taelys (gestion des emprunts)

Missions

1. Collecter les ordures ménagères résiduelles, le tri sélectif et les cartons professionnels en régie
2. Collecter le verre
3. Collecter les encombrants sur rendez-vous
4. Collecter et valoriser les déchets sur les déchèteries
5. Organiser le réemploi par le biais de la ressourcerie
6. Distribuer les bacs et en assurer l'entretien
7. Entretien des points d'apport volontaire
8. Mener des opérations de Sensibilisation / Prévention

Chiffres clés 2021

- 7 878 tonnes d'ordures ménagères résiduelles collectées et traitées
- 1 878 tonnes de déchets recyclables collectées et valorisées
- 1 205 tonnes de verre collectées et valorisées
- Environ 200 tonnes de carton collectées et valorisées
- 108 000 passages en déchèteries
- 8 715 tonnes de déchets collectés en déchèteries
- 624 rendez-vous pour la collecte des encombrants soit 25 tonnes collectées



Activités et temps forts 2021

- ▶ Modification de horaires d'été des déchèteries suite au couvre feu COVID
- ▶ Mise à disposition de broyeurs de végétaux
- ▶ Déploiement de « pop box » dans les services de la CA et de la Ville afin d'améliorer le tri des papiers
- ▶ Novembre : mise en place des extensions de consignes de tri
- ▶ Animations semaine européenne de réduction des déchets
- ▶ Décembre : arrivée de la nouvelle benne 26 tonnes
- ▶ Mise en place du suivi GPS de toutes les BOM



Perspectives 2022

- ▶ Arrivée d'une BOM d'occasion
- ▶ Mise en place d'un nouvel organigramme du service
- ▶ Mise en place d'un projet de service
- ▶ Audit et contrôle de l'ensemble du parc de bacs OM

Moyens matériels / Logiciels

- ▶ 6 camions bennes à ordures ménagères
- ▶ 1 camionnette lourde
- ▶ 1 remorque équipée d'une grue
- ▶ 1 remorque légère
- ▶ 3 camionnettes légères
- ▶ 1 véhicule léger mutualisé avec les missions hydrauliques et transport
- ▶ 176 conteneurs verre + 10 conteneurs mobiles
- ▶ Logiciel STYX

Missions

1. Participer à la définition des orientations stratégiques de la politique de transport et de mobilité
2. Piloter la gestion du budget annexe des transports
3. Assurer le suivi de la délégation de service public du réseau de transports urbains et scolaires et des conventions entre les AOT (autorités organisatrices de transport)
4. Superviser la gestion des équipements et l'exploitation des réseaux de transport et de mobilité
5. Organiser le suivi des relations avec les usagers via la CCSPL et le comité d'usagers

Chiffres clés 2021

Fréquentation (nombre de validations)

	2021	2020	2019
Ligne 1	216 152	125 998	206 665
Ligne 2	160 349	112 086	207 218
Ligne 3	291 373	237 989	406 211
Ligne 4	47 216	34 397	56 188
Scolaires	113 035	93 172	135 700
TAD-Mobitub	2 176	2 587	4 632

Titres et recettes

	2021	2020	2019
Titres unitaires	69 105	47 136	75 498
Ab. mensuels	10 011	7 249	11 273
Ab. annuels	2 758	2 774	3 233
Ab - de 26 ans	5 174	4 434	5 765
Recettes annuelles	238 k€	197 k€	275 k€
Recettes indirectes annuelles	310 k€	239 k€	421 k€

61 locations de vélo

- Mise en application des dispositions de l'avenant 9 de la Délégation de Service Public :
 - Changement d'offre de services sur les lignes 1, 2, 3 et 4:
 - * Ligne 1 : desserte de la Barroise et prolongation de la ligne jusqu'à « Pré-Hugot », nouveau terminus.
 - * Ligne 2 et 4 : nouvelle desserte du quartier Saint-Jean (dont l'arrêt cinéma).
 - * Ligne 3 : passage de 2 à 3 véhicules sur la ligne avec la nouvelle desserte des arrêts « Centre nautique », « Cévennes » et « Sapinière ».
 - Renforcement du parc de location de vélos (10 VAE supplémentaires) ;
 - Gestion de 2 abris-vélos sécurisés situés en Gare de Bar-le-Duc et au Cinéma (lancement effectif du service réalisé le 1er mars 2022) ;
- Prolongation d'une année du contrat de Délégation de Service Public du 1er août 2021 au 31 juillet 2022 et relance de l'appel d'offre relatif au renouvellement de la DSP du réseau de transport TUB.
- Gratuité des transports pour toutes pour toutes les personnes ayant pris rendez-vous dans le centre de vaccination de Bar-le-Duc. Cette gratuité concerne aussi bien le réseau urbain que les services de transport à la demande.
- Semaine de la mobilité du 15 au 21 septembre 2021 : organisation par TRANSDEV de plusieurs journées thématiques afin de promouvoir les modes de déplacements plus respectueux de l'environnement. Par ailleurs, l'ensemble du réseau TUB était gratuit les samedis 18 et dimanche 19 septembre.



Nouvel arrêt Sapinière



Abri-vélos -Gare SNCF

Activités et temps forts 2021

- Conditions météorologiques difficiles courant janvier 2021 : services commerciaux perturbés et annulation des services scolaires le 14 et 27 janvier. L'envoi de plus de 8000 SMS a permis d'en avvertir les usagers.
- Mise en place de nouvelles mesures de lutte contre l'épidémie de Covid-19 en avril. Un confinement national a ainsi été mis en place entre le 5 avril et le 25 avril 2021. Le réseau urbain a repris une activité totale à partir du lundi 26 avril, alors que le réseau scolaire s'est adapté en fonction de la reprise progressive des cours en présentiel dans les établissements scolaires.

Perspectives 2022

- Choix du prochain délégataire dans le cadre de la DSP Transport du réseau TUB. Ce nouveau contrat débutera à compter du 1er août 2022 pour une durée de 7 ans. Il apportera des améliorations sur l'offre de transport actuellement proposée.
- Réalisation des travaux d'aménagement et d'assainissement sur le site de Bradfer.
- Installation de la vidéo-protection sur le site de Bradfer.

Missions

1. Production d'eau potable : gérer les ouvrages de captage, traitement, pompage, transfert, stockage et supervision
2. Distribution d'eau potable : gérer les réseaux d'eau potable et le parc de compteurs
3. Relation avec les usagers : accueillir les abonnés, gérer la base de données de l'eau (ouverture/ clôture des contrats), la relève des compteurs, la facturation de l'eau aux abonnés et la facturation des prestations et travaux
4. Gérer les études et travaux sur les réseaux et ouvrages

Chiffres clés 2021

- 21 ressources, 5 usines de traitement, 39 réservoirs, 40 sites de pompage ou surpression
- 74 systèmes de télégestion, 1 superviseur
- 99,5 % de conformité sur les eaux distribuées pour ce qui concerne la microbiologie
- 406 km de réseaux (hors branchements), 14637 branchements
- 59,4 % de rendement des réseaux ; de nombreuses fuites réparées : 183 fuites souterraines et 275 fuites aux raccords compteurs
- 15 546 abonnés desservis (34 970 habitants)
- 1 623 interventions abonnés
- 30 512 relevés de compteurs, 689 changements de compteurs
- 28 778 factures d'eau émises + 32 factures de travaux émises
- 299 dossiers de dégrèvement/annulation instruits
- 2 015 dossiers instruits (contrats ouverts/clôturés)
- 11 700 demandes particulières traitées (56 % par téléphone, 5 % en guichet, 30 % par mail, 9 % par le portail abonnés)
- 595 courriers émis, 1 720 factures fournisseurs/prestataires mandatées
- 268 demandes d'urbanisme instruites
- 1 687 487 m³ d'eau facturés
- 65 devis de travaux établis

Activités et temps forts 2021

- Organisation, statuts :
 - Poursuite des opérations préalables à la transformation, au 1er janvier 2022, de la régie directe en régie autonome (à seule autonomie financière)
 - Mise en place d'une nouvelle organisation « Cycle de l'eau » en lien avec le passage en régie autonome et le nouvel organigramme des services
- Travaux :
 - BAR-LE-DUC : renouvellement du réseau Chemin de Resson
 - ROBERT-ESPAGNE : renouvellement du réseau d'eau préalablement aux travaux d'aménagement urbain (achèvement des travaux en 2022)

► Études :

- Études de maîtrise d'œuvre en vue de travaux de renouvellement de réseau AEP rue de Truson à VE-LAINES et à MUSSEY
- Poursuite études de maîtrise d'œuvre (Phase AVP) en vue des travaux de renouvellement du refoulement de la station de pompage de Neuville
- Poursuite de l'étude diagnostic sur 22 communes, débutée en 2019, en vue de l'élaboration d'un programme de travaux et de la mise à jour du PPI à l'échelle des 31 communes
- Ressources en eau : démarrage mission de relevés topo-graphiques et d'états+plans parcellaires dans le cadre de la procédure de protection de 7 captages d'eau potable par Déclaration d'Utilité Publique (DUP)

► 6^{ème} année d'harmonisation du prix de l'eau



Perspectives 2022

► 1^{er} janvier 2022 : transformation en régie autonome

► Travaux :

- Achèvement des travaux AEP à ROBERT-ESPAGNE
- Renouvellement de vannes et branchements rue Leroux à LIGNY-EN-BARROIS
- Renouvellement de réseau AEP rue de Truson à VE-LAINES et à MUSSEY
- Déplacement de réseau AEP dans le cadre de projets routiers : Déviation RN 135 à LIGNY-EN-BARROIS, Giratoire RD 635 / RD 146 à BAR-LE-DUC

► Études :

- Poursuite étude diagnostic d'eau potable
- Études de maîtrise d'œuvre en vue de travaux de doublement du forage de Neuville Rive Gauche
- Poursuite études de maîtrise d'œuvre « refoulement Neuville » et « réseau AEP à Mussey »
- Poursuite procédures pour les DUP des 7 captages

Moyens matériels / Logiciels

- Matériel de nettoyage de réservoirs, de détection de canalisation, de recherche de fuites, de relève des compteurs
- 7 logiciels métiers : OMEGA, NOGEMA, QGIS, AUTOCAD, TOPKAPI, SOFTTOOLS, CIRIL
- 1 portail abonnés pour les démarches par internet / en ligne

Missions

1. Assurer la collecte et le transfert des eaux usées
2. Assurer le traitement des eaux usées : gestion des stations de traitement des eaux usées
3. Assurer la gestion des rejets non domestiques
4. Assurer la gestion des travaux sur les réseaux et ouvrages
5. Contrôler des installations d'assainissement non collectif existantes et installations nouvelles
6. Relation avec les usagers : accueillir des abonnés, gestion de la facturation aux usagers de la facturation des prestations et travaux.

Chiffres clés 2021

Assainissement collectif

- 13 804 abonnés desservis (31 780 habitants)
- 8 stations de traitement des eaux usées dont 2 supérieures à 10 000 équivalents habitants
- 251 km de réseaux d'eaux usées (hors branchements), 5 679 regards de visite, 12 814 branchements, 90 postes de relevages (soit 186 pompes), 66 automates de télégestion, 1 superviseur
- Plus de 2 660 000 m³ d'eaux usées et unitaires traitées
- 83 bilans réglementaires en entrée et sortie des stations de traitement
- 687 tonnes (de matières sèches) de boues produites
- Plus de 11 000 mètres de réseaux hydrocurés
- 92 interventions abonnés (hors contrôles)
- 306 contrôles de raccordement
- 114 demandes d'urbanisme instruites
- 33 devis de travaux établis
- 25 400 factures d'assainissement émises + 21 factures de travaux + 121 factures de prestations
- 1 730 factures fournisseurs/prestataires mandatées

Assainissement non collectif

- 1 467 installations
- 52 demandes d'urbanisme et 4 contrôles de conception instruits
- 31 contrôles de diagnostic et 6 contrôles de bonne exécution effectués



STEU de Tronville-en-Barrois

Activités et temps forts 2021

- ▶ Remplacement du camion hydrocureur âgé de 19 ans pour un coût de 375 000 € TTC
- ▶ Exploitation :
 - Fortes précipitations + crues des cours d'eau en janv./février et juin/juillet, entraînant l'entrée importante d'eaux claires parasites dans les réseaux d'assainissement, et la saturation de certains réseaux notamment à Trémont-sur-Saulx, Robert-Espagne, Beurey-sur-Saulx, Fains-les-Sources, Bar-le-Duc, Longeville-en-Barrois, Menaucourt et Naix-aux-Forges
 - Obstruction majeure sur le réseau intercommunal Ligny > Tronville suite aux inondations de juillet

Travaux :

- Assainissement RESSON : suivi de la reprise des non-conformités
- Nouvelle dégradation du réseau d'assainissement (ovoïde) rue de Véel (RD 635) à BAR-LE-DUC, similaire à 2016-2017, nécessitant la réalisation de travaux conservatoires, et la limitation du tonnage des véhicules à 3,5 t

Études :

- Audit du contrat de délégation de service public (DSP) relatif à l'exploitation de la Station de traitement des eaux usées (Steu) de Tronville, s'achevant au 31/12/2021 - Etude et choix du mode de gestion de la Steu
- Etudes de maîtrise d'œuvre en vue de travaux de renouvellement (mise en séparatif) du réseau à MUSSEY
- Etudes de maîtrise d'œuvre en vue de travaux de renouvellement de branchements d'eaux usées rue de Truson à VELAINES
- Poursuite de l'étude diagnostic sur 19 communes, débutée en 2016, en vue de l'élaboration d'un programme de travaux et de la mise à jour du PPI à l'échelle de toutes les communes

Organisation, statuts :

- Préparation de la reprise en régie de la Steu de Tronville
- Poursuite des opérations préalables à la transformation, au 1^{er} janvier 2022, de la régie directe en régie autonome (à seule autonomie financière)
- Mise en place d'une nouvelle organisation « Cycle de l'eau » en lien avec le passage en régie autonome et le nouvel organigramme des services

Perspectives 2022

- ▶ 1^{er} janv. 2022 : transformation de la régie en régie autonome et reprise en régie de la Steu de Tronville (15000 EH)
- ▶ Mise en service du réseau d'assainissement à RESSON
- ▶ Renouvellement des membranes d'aération à la Héronnière



Missions

1. Surveiller les cours d'eau du territoire de l'Agglomération
2. Lancer et suivre les études permettant l'amélioration écologique et morphologique des milieux aquatiques
3. Planifier et suivre les travaux d'entretien, de protection contre les inondations et de restauration
4. Restaurer les zones humides du territoire
5. Assister les communes dans leurs projets rivières
6. Rechercher des subventions auprès des différents acteurs de l'eau

Chiffres clés 2021

- Environ 180 km de cours d'eau
- 16 opérations de retrait d'embâcle au droit de ponts
- Taux de subvention moyen obtenu sur les différents projets 2021 : 80 %



Protection de berge en technique végétale - Ruisseau de Fains

Activités et temps forts 2021

- ▶ Inondations importantes en janvier/février, et juin/juillet :
 - Pour les communes riveraines de l'Ornain et notamment Bar-le-Duc, le tronçon Ornain a été placé en vigilance orange aux dates suivantes : du 03 au 04/02/2021 et du 15 au 16/07/2021
 - Plusieurs communes du territoire ont été reconnues en état de catastrophe naturelle, par arrêté paru au journal officiel les 1er et 25 août 2021, en raison des inondations et coulées de boue intervenues le 2 juin, 4 et 24 juillet et du 13 au 16 juillet dernier : Bar-le-Duc, Behonne, Beurey-sur-Saulx, Chardogne, Fains-Véel, Givrauval, Loisey, Longeville-en-Barrois, Naives-Rosières, Resson, Savonnières-devant-Bar et Val d'Ornain
- ▶ Encadrement des interventions ponctuelles réalisées

par des entreprises : interventions ponctuelles sur l'Ornain et la Saulx sur ensemble du territoire de la CA (embâcles majeurs, arbres en travers...)

- ▶ Travaux :
 - Travaux de protection de berge à Fains-Véel
 - Lancement des travaux d'ouverture de la zone humide de la Héronnière à Fains-Véel, par l'EPL Agro
 - Suivi des programmes de restauration de l'Ornain, de la Chée et de la Saulx
- ▶ Études :
 - Suivi des études complémentaires pour l'aménagement de la berge de l'avenue du 94e R.I. à Bar-le-Duc
 - Conventionnement pour l'étude de gouvernance de la compétence GEMAPI à l'échelle du bassin versant Saulx/Ornain
 - Lancement et suivi de l'étude hydraulique des bassins versants dominant la commune de Loisey
- ▶ Accueil d'un stagiaire sur plusieurs mois
- ▶ Nouvel organigramme des services : préparation du rattachement du technicien Rivières et zones humides (Gemapi) à la Direction du Cycle de l'Eau

Perspectives 2022

- ▶ 1^{er} janvier 2022 : rattachement à la Direction du Cycle de l'eau
- ▶ Campagnes de retrait des arbres en travers des cours d'eau pouvant impacter la sécurité des biens et des personnes sur le territoire
- ▶ Suivi des différentes études et maîtrises d'œuvre en cours
- ▶ Suivi de l'étude de gouvernance pour une gestion de la compétence GEMAPI à l'échelle du bassin versant Saulx/Ornain
- ▶ Travaux d'aménagement des bassins versants de la commune de Loisey pour prévenir les débordements du ruisseau de Culey
- ▶ Travaux de restauration affluents de l'Ornain (clôtures et passages à gué)



Ouvrage « déversoir » en travers de l'Ornain à Saint-Amand-sur-Ornain, à l'étude pour être supprimé

Moyens matériels / Logiciels

- ▶ Logiciel de Système d'Information Géographique (QGIS)
- ▶ 1 véhicule à motricité renforcée

Missions

1. Assurer la collecte et le transfert des eaux pluviales (gestion des réseaux d'eaux pluviales urbaines, des postes de refoulement, des dessableurs et des ouvrages de déversement)
2. Accompagner les maîtres d'ouvrage dans leurs projets pour y intégrer la gestion des Eaux Pluviales Urbaines à la source
3. Assurer la gestion des entretiens et travaux sur les réseaux et ouvrages
4. Être le relais de l'information sur les orientations portées par l'Agglomération auprès des porteurs de projet
5. Gérer la relation avec les usagers : accueil et information, gestion des demandes de branchement d'eaux pluviales, incitation à la gestion à la source des eaux pluviales (infiltrer la goutte d'eau au plus près de là où elle tombe)

Chiffres clés 2021

- 134 km de réseau d'eaux pluviales
- 3 postes de relevage des eaux pluviales (GUERPONT, LIGNY-EN-BARROIS et VELAINES)
- Plus de 3 000 regards de visite (tampons)
- Environ 7 000 branchements d'eaux pluviales
- 8 bassins de rétention
- Exutoires :
 - Plus de 500 exutoires dans les cours d'eau (« exutoires busés »)
 - Plus de 40 puits d'infiltration

Activités et temps forts 2021

- ▶ Recrutement d'une Technicienne Eaux Pluviales Urbaines : poste pourvu à compter du 1er novembre 2021
- ▶ Interventions 2021 :
 - 29 Interventions sur les réseaux d'eaux pluviales (hydrocurage, inspection caméra, branchements, remise à niveau de tampons)
 - 1 campagne de dératissage des réseaux d'eaux pluviales en mai/juin (coordonnée avec la campagne de dératissage des réseaux d'eaux usées)
 - 264 avis sur des demandes d'autorisation d'urbanisme (permis de construire, certificats d'urbanisme, ...)
- ▶ Événement météo exceptionnel : très forte pluviométrie les 14 et 15 juillet 2021
 - crue importante des cours d'eau (crue exceptionnelle pour la saison)
 - saturation des réseaux

- ▶ Travaux 2021 : modification du réseau pluvial dans le cadre de la déviation de la RN 135 (phase 1 : giratoire de Tronville)
- ▶ Études : engagement des études de maîtrise d'œuvre pour le renouvellement de réseaux d'assainissement unitaires à Mussey (VAL D'ORNAIN) avec un objectif de mise en séparatif (création d'un réseau d'eaux pluviales ou réaffectation du réseau UN en EP)
- ▶ Intervention de l'Agence de l'Eau Seine Normandie en Conférence des Maires le 18 novembre 2021 : modalités d'accompagnement de l'Agence pour l'animation de la gestion à la source des eaux pluviales dans le cadre d'un Contrat Territorial Eau et Climat



Crue à Fains-Véel en juillet 2021

Perspectives 2022

- ▶ Signature du Contrat Territorial Eau et Climat avec l'Agence de l'Eau Seine Normandie pour la période 2022-2025
- ▶ Accompagnement des projets d'aménagements individuels ou collectifs vers la gestion alternative des Eaux Pluviales Urbaines
- ▶ Zonage pluvial sur l'ensemble du territoire de l'Agglomération
- ▶ Étude de diagnostic et schéma directeur de Gestion des Eaux Pluviales Urbaines
- ▶ Marché à bons de commande pour l'entretien des réseaux /ouvrages d'eaux pluviales
- ▶ Travaux : mise en séparatif du réseau unitaire à Mussey (VAL D'ORNAIN) : création d'un réseau d'eaux pluviales ou réaffectation du réseau UN en EP



Infiltrer les pluies où elles tombent



Limiter les îlots de chaleur et les surfaces imperméabilisées



Favoriser la nature en ville

Effectif : un Directeur Général Adjoint, un assistant
▶ Guichet unique des associations (p. 34)

Direction Culture - Animations (P. 35 -38)

Effectif : 1 Directeur (adjoint au DGA), 1 assistant de direction

Patrimoines, transmission et mise en valeur (p. 35 - 37)

▶ Musée barrois (p. 35)

Effectif : 6 agents

1 chef de service, 1 chargé de collections, 1 agent chargé de récolement et de médiation, 1 agent d'accueil et de médiation, 1 agent technique, 1 agent d'accueil (partagé entre le musée et la médiathèque).

La Barroise, salles et équipements (p. 38)

Effectif : 5 agents

1 Directeur de salle, un régisseur technique, un régisseur technique adjoint, une assistante administrative, un agent technique

Création, diffusion et formation (p. 36 - 37)

▶ Médiathèques communautaires (p. 36)

Effectif : 15 agents

1 chef de service, 1 responsable du pôle services au public, 1 responsable du pôle collections, 1 responsable du pôle numérique, 3 assistants de conservation, 7 agents de médiathèque, 1 agent technique

▶ CIM (p. 37)

Effectif : 21 agents

1 directeur d'établissement artistique, 1 agent d'accueil et multi-tâches (suivi des élèves, facturation, secrétariat...), 19 enseignants artistiques.

Direction Éducation - Sport
(P. 39 - 41)

Effectif : 1 Directeur

Enfance - Jeunesse (p.39)

Effectif : 4 agents

1 chef de service, 1 secrétaire (gestion foyer universitaire, jardins familiaux), 1 responsable de l'ALSH de la Fédération, 1 Coordinateur jeunesse.

Piscines

(p. 41)

Effectif : 24 agents

1 chef de service, 2 responsables de bassin 8 maîtres nageurs sauveteurs, 7 agents d'accueil/entretien, 3 agents d'entretien, 3 agents d'exploitation

Sport (p. 40)

Effectif : 13 agents

1 chef de service (intérim assuré par le Directeur), 1 assistant de gestion administrative et budgétaire, 1 éducateur sportif, 1 responsable d'exploitation des équipements sportifs, 9 agents d'exploitation des équipements sportifs

 Service communautaire

 Service commun (mutualisé entre la Ville et la CA)

Missions

1. Réceptionner et enregistrer les demandes de subvention pour les 3 collectivités
2. Disposer d'un état, à jour, des coordonnées des associations, des subventions demandées, attribuées et versées
3. Transmettre les demandes aux services instructeurs,
4. Assurer un suivi des délibérations
5. Valoriser la relation entre les collectivités et les associations, le poids des associations dans l'attractivité du territoire et dans l'économie locale

Chiffres clés 2021

- **99 associations** ont bénéficié de subventions (60 pour la Ville de Bar-le-Duc, 19 pour l'Agglo et 20 pour le CIAS)
- **1 215 366 € de subventions** allouées, dont 673 686 pour la Ville de Bar-le-Duc, 335 103 pour l'Agglo, 80 045 € pour le CIAS
- Les charges supplétives représentent 1 185 822,79 € dont 657 646,22 € pour la Ville de Bar-le-Duc et 522 618,57 € pour l'Agglo.

Perspectives 2022

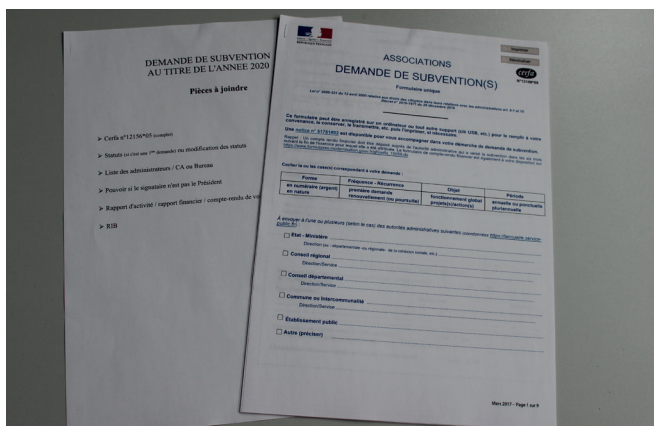
- ▶ Instauration d'un guichet unique des manifestations permettant de coordonner les services, avec un poste d'entrée unique, au sein de la Direction Culture et Animations
- ▶ Réflexion pour disposer d'un règlement actualisé des subventions avec des critères communs. Mise en œuvre pour la campagne 2022-2023
- ▶ Publication pour la Ville et la Communauté d'agglomération d'un état des subventions versées aux associa
- ▶ Organisation de temps forts avec l'accueil d'un départ du Tour de France Femmes, le retour de RenaissanceS avec son format en 3 jours, l'organisation d'une journée « Terre de Sports, en route pour 2024 »
- ▶ Organisation des assises de la vie associative, à l'automne, temps de rencontre et d'échange entre et avec les associations
- ▶ Développer progressivement, à partir de la campagne 2022 - 2023, l'usage du dossier de demande de subvention dématérialisé

Moyens matériels / Logiciels

- ▶ Les services disposent d'un nouveau logiciel qui permettra, dès 2022, de gérer les relations avec les associations (dossier de demande de subvention, avec un espace dédié et des formulaires pré-remplis ; réservation de salles, demande de matériel).

Activités et temps forts 2021

- ▶ La crise sanitaire a fortement impacté l'activité des associations. Une reprise généralisée est constatée en septembre 2021
- ▶ Décision de ne pas organiser les rencontres de la vie associative en raison des événements passés



Missions

1. Conserver, restaurer, étudier et enrichir les collections du musée
2. Rendre les collections accessibles au public le plus large
3. Concevoir et mettre en œuvre des actions d'éducation et de diffusion visant à assurer l'égal accès de tous à la culture
4. Contribuer aux progrès de la connaissance et de la recherche ainsi qu'à leur diffusion

Chiffres clés 2021

685 visiteurs, dont 352 scolaires.

108 rendez-vous avec le public (rendez-vous récurrents sur les réseaux sociaux, conférences, Journées du patrimoine, hors ateliers pour enfants).

1 exposition virtuelle, « Histoires de cartes » (musees-meuse.fr)

1 exposition-dossier, « Autour du général Radet : le retour d'un sabre volé au Musée barrois », à la médiathèque de Bar-le-Duc.

3 692 objets ou ensembles d'objets récolés et informatisés.

259 ouvrages du fonds local mis à disposition du public sur le portail communautaire de la médiathèque.

43 recherches scientifiques menées avec partenaires extérieurs.

4 interventions de conservation-restauration avec financements externes.

4 prêts d'œuvres (2 régionaux, 2 nationaux) et 32 dépôts renouvelés.

Moyens matériels / Logiciels

- ▶ Environ 30 000 objets conservés
- ▶ Musée installé dans l'ancien château de ducs de Bar (XVI^e siècle) ; réserves installées dans trois lieux différents (sur place et deux lieux extérieurs)
- ▶ 4 stagiaires de l'enseignement supérieur (Université de Lorraine et INSPÉ)
- ▶ Logiciels spécifiques : ActiMuseo® (gestion des collections), Syracuse® (bibliothèque)

Focus sur...

... la fermeture du musée au public pour mener à bien le récolement des collections en vue de leur déménagement dans des réserves extérieures, avant travaux sur le bâtiment existant.

Activités et temps forts 2021

- ▶ Phases-test de chantiers de récolement avec l'aide de 21 agents des piscines communautaires pendant la fermeture liée à la crise sanitaire.
- ▶ Fermeture du musée au public votée en Conseil communautaire le 10 juin 2022.
- ▶ Aménagement progressif du musée en réserve temporaire.
- ▶ Développement des animations hors-les-murs.



Sabre du Général Radet - CP : N.Leblanc

Perspectives 2022

- ▶ Développement de la médiation hors-les-murs et numérique (réseaux sociaux, vidéos, expositions virtuelles).
- ▶ Animations en transversalité avec les services de la collectivité (médiathèques, service des Sports...).
- ▶ Travaux d'étude sur le futur bâtiment des réserves extérieures.
- ▶ Poursuite du récolement et de l'informatisation des collections.
- ▶ Développement des prêts d'œuvres au niveau local, national et international.



Récolement Militaria



Missions

1. Favoriser un accès égalitaire à tous les médias en matière de loisirs, de culture, d'information et de formation continue
2. Développer le goût de la lecture sous toutes ses formes
3. Permettre la consultation et l'emprunt de documents très variés, du livre au fichier numérique
4. Conserver et mettre en valeur le patrimoine livresque et culturel
5. Animer le territoire par une action culturelle en lien avec les thématiques et les supports mis à disposition de la population

Chiffres clés 2021

- 105 865 ouvrages empruntés (86 207 à Bar le Duc et 9 612 à Ligny en Barrois)
- 300 ebooks empruntés (pour 173 en 2020)
- 6100 articles consultés en ligne (pour 5122 en 2020)
- 2 678 films visionnés en ligne (pour 2486 en 2020)
- 4 3321 sessions sur le portail des médiathèques (pour 36945 en 2020)

Focus sur ...

Suite à la crise sanitaire et aux efforts déployés par le réseau des Médiathèques communautaires afin de faire croître et de diversifier son offre numérique, on note une progression continue, et qui ne faiblit pas, sur ces 3 dernières années, de la fréquentation des ressources en ligne sur le portail des Médiathèques. Le site est ainsi devenu un véritable 3^{ème} lieu du réseau.

Activités et temps forts 2021

- ▶ Mise en place sur le site de Ligny en Barrois de l'espace jeux vidéo permettant, tout comme à Bar le Duc, de réserver une session et découvrir la sélection de jeux vidéo acquis par le réseau des médiathèques communautaires
- ▶ Les Médiathèques Communautaires se sont inscrites dans le dispositif d'aide aux artistes de la DRAC par sa participation à une micro-résidence fin août : Adrien PARLANGÉ, auteur/illustrateur jeunesse a proposé 8 ateliers sur Bar le Duc, Velaines et Ligny à ses jeunes lecteurs
- ▶ Mise en place du partenariat avec Recyclivre et l'AMIE afin d'offrir une deuxième vie aux ouvrages désherbés
- ▶ Accueil de Mohammed AISSAOUI, auteur édité chez Gallimard, à la médiathèque de Bar le Duc dans le cadre du festival itinérant Interbibly (Région Grand Est), intitulé « Au fil des ailes »



Accueil de Mohammed AISSAOUI

Perspectives 2022

- ▶ Travaux de réfection post sinistre (inondation du 15 juillet 2021)
- ▶ Intégration au schéma culturel de territoire
- ▶ Etude des moyens permettant un système « Clique et rapplique » en exploitation normale et en dehors de toute contrainte sanitaire

Moyens matériels / Logiciels

- ▶ Un logiciel bibliothéconomique commun aux deux médiathèques.
- ▶ Un site internet propre donnant accès au catalogue, au compte lecteur et à de nombreuses ressources numériques
- ▶ 14 postes publics/22 postes professionnels
- ▶ 24 liseuses
- ▶ 7 consoles de jeux



Espace jeu vidéo à Ligny-en-Barrois



Missions

1. Sensibiliser le plus large public
2. Former des musiciens : formation musicale, formation instrumentale, pratique collective, mise en situation
3. Réaliser des projets artistiques
4. Diffuser des concerts et animer le territoire

Chiffres clés 2021

- 371 élèves sur les 2 sites de Bar-le-Duc et Ligny-en-Barrois dont 164 adultes et 207 enfants. 335 viennent de la CA et 36 de l'extérieur
- 15 élèves ont validé leur formation et ont reçu un "certificat de fin de cycle" qui certifie les compétences acquises pour valider ce temps de formation. (12 cycle I et 3 cycle II) et 2 élèves ont validé leur CEM (Certificat d'Etudes Musicales)
- 27 élèves du Cim font partie de l'Orchestre d'Harmonie de Bar le Duc et 14 élèves font partie de l'Orchestre d'Harmonie de Ligny en Barrois
- 21 réalisations dans le cadre du Plan Territorial d'Éducation Artistique et Culturelle
- 17 concerts d'élèves

Moyens matériels / Logiciels

- ▶ Locaux adaptés à l'enseignement de la musique
- ▶ Auditorium avec équipement scénique son et lumière
- ▶ Parc instrumental en conséquence
- ▶ 3 ordinateurs portables et 7 tablettes
- ▶ Logiciel de suivi pédagogique et administratif des élèves « I-muse »



Activités et temps forts 2021

En dépit de la crise sanitaire, la continuité du service a été assurée via les outils de communication et d'enseignement à distance mis à la disposition des professeurs.

- ▶ Présentation du Cim dans les écoles de la Communauté d'Agglomération. Les professeurs, en petites formations instrumentales, sont allés à la rencontre des élèves des écoles du territoire. Ils ont fait des animations musicales et de présentations instrumentales pour une trentaine de classes, soit plus de 500 enfants.
- ▶ Environ 1000 enfants et ados ont été encadrés par 1,5 poste de Dumiste et de nombreux intervenants artistiques dans le cadre de projets fédérateurs impliquant diverses disciplines artistiques, dont la danse.
- ▶ Concert dans le cadre du cycle « Cinéma pour l'oreille » en présence du compositeur V. Carinola
- ▶ Résidence de l'ensemble Faenza qui anime le département des musiques anciennes tout au long de l'année.
- ▶ 7 spectacles « jeune public » ont donné lieu à 78 séances scolaires et tout public
- ▶ 3 concerts et spectacles « les RDV de l'ACDIM » (saison réduite en raison de la crise sanitaire)



Perspectives 2022

- ▶ Projet « Méga-Orchestre » avec les orchestres des écoles C. Claudel et B. Thévenin, les harmonies municipales de Ligny-en-Barrois et Bar-le-Duc et en invité spécial le Flying Orkestar
- ▶ Création théâtre musical en lien avec le thème de l'éphémère retenu pour le Printemps des Poètes 2022 par les lycéens de Poincaré et les élèves musiciens du Cim
- ▶ Commande d'une création à N. Fox, percussionniste et compositeur d'œuvres à caractère pédagogique
- ▶ Temps fort Musiques actuelles avec les élèves des conservatoires du Sud Meusien en présence du guitariste de jazz Y. Robert
- ▶ 18^{ème} édition du « Festi-cuivres » et première de « Guitares en jeu »



Missions

1. Assurer la gestion administrative et financière de La Barroise
2. Développer le réseau d'utilisateurs de l'établissement pour des manifestations publiques ou privées
3. Assurer la prospection, la promotion de l'établissement, la recherche de diversité des manifestations et les contractualisations,
4. Aide à la préparation des manifestations, accueil technique, supervision des événements (organisation générale, gestion du public), communication en amont et en aval.
5. Assurer la gestion administrative et technique des salles communales



Chiffres clés 2021

- 336 341,98 € de budget de fonctionnement € dont 183 468,65 € de masse salariale.
- 30 142,2 € de budget d'investissement.
- 5 mois de fermeture complète (janvier à mai).
- 7 mois d'activité sous contrainte de protocole sanitaire spécifique.
- 6 concerts, 3 spectacles humour, 2 spectacles divers, 1 événement privé (hors vie interne de la collectivité)
- Coordination d'un événement en plein air : Festival Watts à Bar
- 8 500 spectateurs / visiteurs accueillis.
- Nombre de structures utilisatrices des salles communales : salle Dumas (blocage covid) : 4, salle des fêtes (blocage maintenance) : 20, salle Couchot : 24, salle Gaxotte : 21, salle « 1&2 » : 11

Activités et temps forts 2021

La Barroise n'a pu accueillir son public qu'à partir de juin et donc a lancé sa saison avec la réception de Jean-Marie BLAGARD le 19 juin et le festival des instants suspendus début juillet. La saison estivale marqua l'arrêt de l'activité globale de la salle mais la reprise attendue en septembre n'a pas eu lieu. La salle a supporté de nombreuses annulations jusqu'à début novembre.

La pleine activité de la salle a été atteinte sur la période mi-novembre – décembre. Cette pleine activité n'ayant pas été conjuguée avec celle des autres salles, fermées pour diverses raisons, il faudra attendre 2022 pour observer l'impact de l'activité simultanée de La Barroise et des salles communales.

Perspectives 2022

- ▶ Intégration d'une nouvelle ressource au sein du service.
- ▶ Développement du nombre de partenaires et donc de l'activité de La Barroise.
- ▶ Optimisation de la gestion du parc de salles (règlements intérieurs, communication, révisions tarifaires).
- ▶ Élargissement du périmètre d'action, aide à l'organisation d'événements extérieurs.



Moyens matériels / Logiciels

- ▶ logiciel GMA – gestion des salles
- ▶ Autocad (sans licence) – aide à l'interfaçage technique entre organisateurs et La Barroise.
- ▶ Photoshop – communication et esquisses techniques.

Missions

L'objectif des actions de la politique jeunesse est tout autant de participer à la socialisation et à l'autonomisation des enfants que de participer à la construction des citoyens de demain. Il s'agit de les considérer comme une ressource et une source de développement et donc de créer l'environnement favorable pour que ces jeunes développent leurs racines sur notre territoire, d'assurer une intégration sociale de tous et de garantir la cohésion sociale et la participation. Le public visé est constitué des familles du territoire de la Communauté d'Agglomération, des enfants à partir de deux ans et demi et des jeunes jusqu'à 17 ans.

1. Garantir un accès pour tous et une place pour chacun dans toutes les actions, notamment en matière de politique tarifaire et par l'intégration des personnes en situation de handicap,
2. Développer une offre de loisirs efficiente en direction des enfants de deux ans et demi à douze ans sur Bar-le-Duc les mercredis et pendant les vacances
3. Développer des activités éducatives et de prévention de la délinquance en direction de la jeunesse (de 10 à 17 ans) sur le territoire de la Communauté d'Agglomération

Chiffres clés 2021

- Tout au long de l'année 2021, les contraintes sanitaires se sont poursuivies, même en dehors de toute période de confinement.
- La session de Printemps a, une nouvelle fois, été consacrée uniquement à l'accueil des enfants dont les parents exercent une profession prioritaire, avec une moyenne de 5 enfants par jour.
- Les jauges maximales d'enfants accueillis par jour, se sont poursuivies durant toute l'année 2021, le maximum d'enfants accueillis par jour a donc toujours été abaissé de plus de 60% pour répondre aux contraintes sanitaires. Pour exemple, jauge passée de 100 à 48 enfants maximum par jour au centre de loisirs de la Fédération.
- L'impact en termes de journées-enfants réalisées est prépondérant en passant de 4652 en 2019 à 2619 en 2021 et impacte également directement les recettes de l'activité. Il s'est révélé tout aussi important sur Cod'Jeunes.
- 3,8 ETP permanents et 24 ETP supplémentaires durant les périodes de vacances scolaires
- Environ 500 000 euros de budget pour les 4 actions cumulées
- Une Convention Territoriale Globale contractualisant avec la CAF les engagements et les actions avec des aides financières pour environ 100 000 euros

Activités et temps forts 2021

- ▶ La réorganisation des accueils de loisirs pour répondre aux contraintes sanitaires, et l'accueil des enfants des parents exerçant une profession prioritaire.
- ▶ La réalisation d'un calendrier par les enfants participant aux Mercredis à la Fédé.
- ▶ La réalisation d'une mallette pédagogique sur les dangers d'internet et des écrans, aboutissement de 4 années de travail des adolescents inscrits sur Cod'Jeunes.
- ▶ Peinture du couloir de Club'Jeunes avec réalisation d'une fresque.
- ▶ La journée Gaming Day, après une année d'interruption en raison du COVID, s'est tenue le 20 Novembre dernier et pour la première fois à la Barroise. Le programme plus étoffé permis de faire grimper la fréquentation jusqu'à presque 1 600 personnes (+37.5% par rapport à 2019).

Perspectives 2022

- ▶ Développer l'accueil des jeunes en situation de handicap sur Cod'Jeunes avec la proposition d'un camp en commun avec un IME, pour poursuivre le travail enclenché en 2021.
- ▶ Développer une extension de la Convention Territoriale Globale, signée en 2020, en cohérence avec les différents partenaires et les communes du territoire.
- ▶ Travailler l'accueil des Mercredis à la Fédé pour proposer un accueil en journée et en cohérence avec les autres activités des enfants.

Focus sur ...

... L'accueil des enfants en période de crise sanitaire

Les Mercredis à la Fédé ont accueilli en 2021 une vingtaine d'enfants sur toute l'année scolaire, tous les mercredis matin de 7h45 et 12h15. Pour 2020-2021, il leur a été proposé de travailler un calendrier. Seule règle, les décisions devaient se prendre tous ensemble selon le principe, un enfant = une voix (peu importe l'âge). Pour accompagner ce travail, l'agence les 80 degrés est venue les voir et a dû répondre à toutes leurs exigences en termes de couleur, de texte, de positionnement. Les clients ont été intransigeants mais le résultat est à la hauteur. Cela a permis aux enfants de dépasser et d'oublier les contraintes sanitaires, les mauvaises nouvelles, etc... et de se concentrer sur l'année suivante car le calendrier a été réalisé pour l'année scolaire 2021-2022.



Missions

1. Suivre et mettre en œuvre les budgets consacrés au Sport
2. Assurer la gestion et l'exploitation des équipements sportifs : programmation, construction, entretien et maintenance, mise en sécurité, surveillance, gestion des plannings
3. Développer les offres de services éducatifs et sportifs : accompagnement de l'enseignement des APS en école élémentaire, activités péri et extrascolaires, atelier senior
4. Soutenir les associations sportives

Chiffres clés 2021

- 3 671 licenciés dans les clubs barisiens dont 1 693 barisiens (soit une baisse de 6% des licenciés, de 23% des licenciés barisiens par rapport à 2020)
- 146 351 € de subventions versées à 26 associations sportives
- 17 670 € d'aide par le biais du dispositif « Pass Sportez-Vous bien » versée à 25 associations (1 178 bénéficiaires)
- Occupation de l'ensemble des installations sportives communautaires et communales : 36 433 heures réparties entre les scolaires, les associations et les compétitions soit une hausse de 24 % en comparaison de l'année 2020 mais un recul de 41 % en comparaison à l'année 2019 avant crise sanitaire

Activités et temps forts 2021

- ▶ Sur le plan de l'exploitation des installations sportives, la crise sanitaire COVID toujours active a contraint l'organisation des pratiques sportives, impliquant des restrictions d'utilisation aux publics des équipements sportifs.
Les collectivités gestionnaires ont poursuivi une veille active afin de garantir l'accessibilité aux installations dès lors que l'évolution de la situation sanitaire le permettait.
- ▶ Reprise des activités sans restriction le 9 août 2021 avec le déploiement du Pass sanitaire
- ▶ Mise en œuvre par la ville de Bar-le-Duc d'un dispositif de soutien financier individuel à la prise de licence, sans condition d'âge et de ressource afin d'inciter la reprise d'adhésion auprès de ses clubs sportifs
- ▶ Concernant la dimension événementielle sportive, l'année 2021 a permis de renouer avec la mise en œuvre d'organisations de manifestations sportives ou promotionnelles majeures : Tour de l'Avenir, Tournoi Tennis Europe U14, Fête du Sport, Fééria Barisienne.

Perspectives 2022

- ▶ Programmation de la construction d'un hall bouliste communal implanté dans le quartier de la Libération à Bar-le-Duc, programmation de la réhabilitation du gymnase communautaire Bradfer.
- ▶ Poursuite du déploiement du logiciel métier de gestion de plannings et d'activités par l'activation du portail associatif
- ▶ Modernisation des équipements sportifs et de leur exploitation par une mise en œuvre des investissements courants prévus au BP2022 : travaux divers, acquisition de matériels sportifs et techniques
- ▶ Mise en œuvre du plan d'actions Schéma Directeur des Sports
- ▶ Accompagnement de la programmation événement sportive :
 - Accueil de la 5^{ème} étape du Tour de France Femmes par ZWIFT à Bar-le-Duc le 28 juillet 2022 (course cycliste)
 - Évènement sport et Nature, manifestation communautaire « Terre de Sports : en route pour 2024 », Championnat de France de Tennis adapté, Fête du sport, Tournoi International Tennis Europe U14, Trophées Barisiens du Sport, Fééria Barisienne ...

Focus sur ...

... le passage du 57^{ème} Tour de l'Avenir

La Ville a accueilli le passage de cette course cycliste réunissant 156 coureurs de 19 à 22 ans représentant 26 nationalités. La collectivité avait à charge l'organisation de l'arrivée de la 4^{ème} étape PROVINS /BAR-LE-DUC.

L'aménagement et la sécurisation du tracé du parcours emprunté par les coureurs précédés de la caravane publicitaire, ont amené les acteurs à franchir la ligne d'arrivée située en Boulevard de la Rochelle. Les spectateurs (estimé 2000 personnes) ont pu bénéficier du spectacle et des animations sportives mises en place tout au long de la journée.



Missions

1. Pratique sportive et de forme
2. Pratique de loisirs / détente
3. Apprentissage de la natation – éducation sportive

Chiffres clés 2021

- Coût résiduel : 1,11 M€ (1,134 M€ en 2020)
- Jours de service : 210 comme en 2020
- Fluides : 311 524 € (321 974 € en 2020)
- Eau (m³) : 9 757 (10 010 en 2020)
- Recettes : 164 604 € (82 831 € en 2020)
- Nombre de baigneurs : 49 040 (45 999 en 2020) dont :
 - public : 16 635 (17 292 en 2020)
 - scolaires : 18 421 (19 309 en 2020)
 - clubs sportifs : 4 549 (4 010 en 2020)
 - activités : 8 920 (4 719 en 2020)
 - Autres : 515 (669 en 2020)

Activités et temps forts 2021

- ▶ Relance des sites et des activités à chaque assouplissement sanitaire
- ▶ Organisation de stage de natation pour les 6-11 ans pendant les vacances d'été et d'automne (BLD & LEB)
- ▶ 1 soirée aquarose le 28 octobre 2021 au bénéfice de la lutte contre le cancer (BLD)

Perspectives 2022

- ▶ Le projet « classes bleues » est proposé de nouveau dans l'année scolaire 2021-22 (échéance juin 2022).
- ▶ Travaux sur les 2 piscines pour remise à niveau du traitement de l'eau notamment.
- ▶ Relance de l'ensemble de l'activité si les conditions sanitaires le permettent
- ▶ Mutualisation du contrôle d'accès et déploiement d'une plate-forme de vente en ligne

Focus sur ...

... l'impact de la crise sanitaire

▶ Sur le service rendu à la population

Les piscines sont fermées depuis le 29/10/2020 et la fenêtre du retour des mineurs n'a duré que 2 semaines avant une

nouvelle interdiction jusqu'au 31/05/2021. Une prestation de sport sur ordonnance et l'accueil de publics en situation de handicap ont pu avoir lieu dans le petit bassin de la piscine de Ligny (coût de fonctionnement le plus faible). L'accueil de tous les publics est possible à compter du 15 juin et est rythmé par les différentes contraintes de Pass sanitaire.

Les espaces détente sont fermés depuis le 15 mars 2020 et ont rouvert le 4 octobre 2021.

Le public se maintient à un taux proche de 50% de la normale. L'accueil a été soumis à toutes les évolutions du pass sanitaire puis vaccinal, à des ouvertures jaugées. Les retours d'utilisateurs restent bons malgré la suspension de certains confort.

▶ Sur l'activité du service

Le service a toujours fonctionné avec une permanence sécuritaire, hygiénique et technique.

Différents chantiers ont été menés :

- Reprise de l'ensemble des joints de carrelage dans les douches et sur les plages aux abords des bassins (BLD)
- Mise en peinture du hall d'accueil (BLD)
- Évacuation de rebus et rangement de la sous-station (LEB)

Les agents du service sont redéployés sur différentes missions : accueil et suivi administratif au centre de vaccination, ménage du centre de vaccination, chantier de récolement d'œuvres du musée barrois et dans les accueils de jeunes.

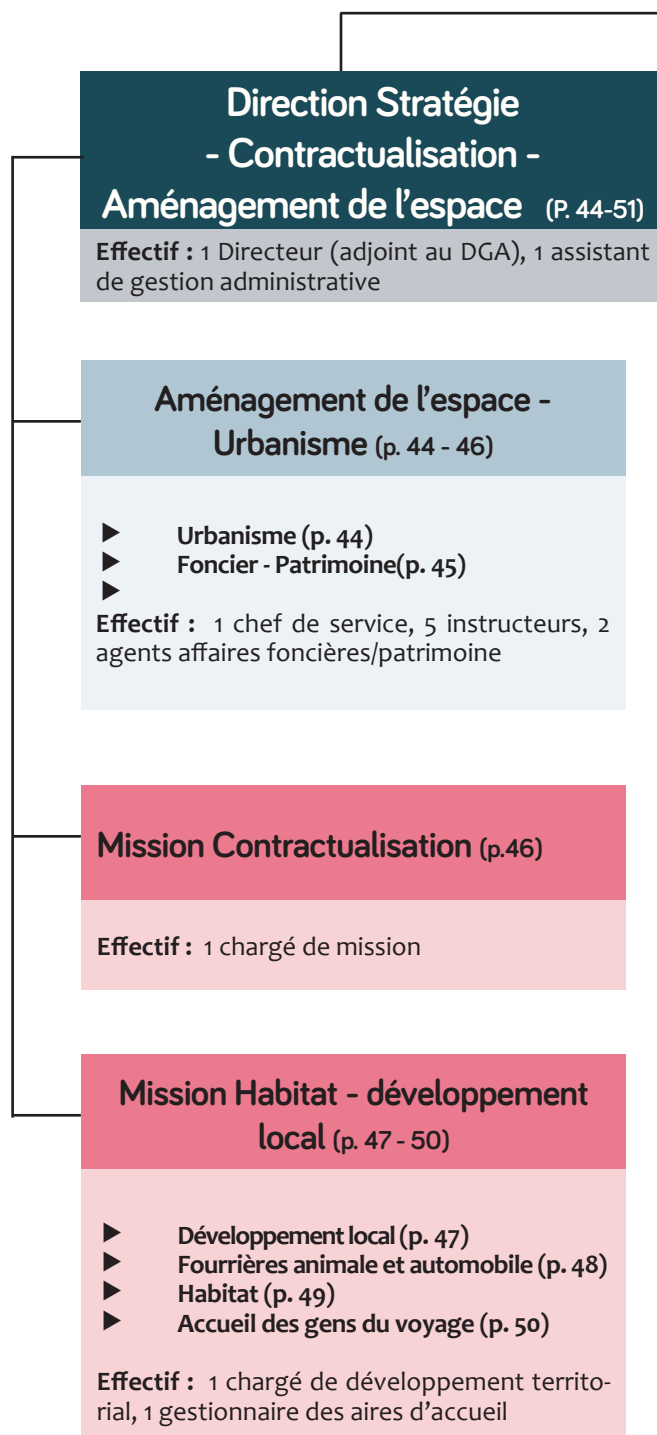


▶ La stratégie budgétaire

Les recettes non encaissées sur 2021 sont estimées à 80 000 €. Les dépenses liées au COVID sont intégrées dans le budget et portent essentiellement sur la désinfection.

La mise en place des réduits de température et des économies d'eau (12 766 m³) ont un impact positif sur le budget. Seul le petit bassin de Ligny a été maintenu en fonctionnement toute l'année pour les quelques publics autorisés.

La stratégie de prolongation des abonnements a bien fonctionné, évitant une surcharge administrative, satisfaisant les usagers.



Direction Economie - Tourisme (P. 51 -53)

Effectif : 1 Directeur par intérim

Mission Développement économie - Tourisme (p. 51 - 53)

- ▶ Économie (p. 51)
- ▶ Tourisme (p. 52)
- ▶ Commerce (p. 53)

Effectif : 2 chargés de développement économique, 1 manager de commerce et territoire, 1 placier du marché

 Service communautaire

 Service commun (mutualisé entre la Ville et la CA)

Missions

1. Instruire l'ensemble des actes d'urbanisme sur 56 communes intégrant la Communauté d'Agglomération de Bar-le-Duc et la CODECOM des Portes de Meuse
2. Gérer les autorisations liées à l'ouverture des ERP sur le territoire de Bar-le-Duc
3. Surveiller les travaux sur le territoire et, dans le cadre de son assermentation, constater les infractions liées au Code de l'urbanisme et délivrer les certificats de conformité.
4. Gérer les autorisations et déclarations liées aux dispositifs publicitaires et enseignes sur la base d'un règlement local de publicité approuvé
5. Gérer l'application et l'évolution du Plan local d'urbanisme ainsi que le suivi de la planification des documents d'urbanisme sur le territoire de la Communauté d'Agglomération
6. Conseiller et accompagner le public dans le dépôt des demandes d'autorisation d'urbanisme

Chiffres clés 2021

2 729 dossiers d'urbanisme instruits sur 56 communes répartis comme suit :

- 1 130 actes pour la CA (hors Bar-le-Duc)
- 969 pour la Codecom des Portes de Meuse
- 630 pour la Ville de Bar-le-Duc
- Recettes générées par l'instruction des actes d'urbanisme : 211 548 € (hors Bar-le-Duc) contre 155 325,41 € en 2020
- Réalisation des constats de conformité en lien avec des autorisations d'urbanisme : 18 visites sur les communes de la Communauté d'Agglomération et 2 visites sur Bar-le-Duc

Moyens matériels / Logiciels

SIG /Logiciel instruction et cartographie.

Activités et temps forts 2021

- ▶ Transfert de la compétence urbanisme le 19 mars impliquant la finalisation des procédures de révision des PLU communaux engagées avant le transfert (PLU de Robert-Espagne, Velaines, Beurey-sur-Saulx, Resson, Longeville-en-Barrois, Ligny-en-Barrois) pour un montant de 31 052,60 €
- ▶ Passation du marché et recrutement du prestataire pour l'élaboration du PLUi

- ▶ Charte de gouvernance PLUi
- ▶ Mise en place de la dématérialisation des demandes d'autorisation d'urbanisme conformément aux obligations posées par la loi ELAN. Ce guichet est aujourd'hui mis en place pour les communes de Ligny-en-Barrois et de Bar-le-Duc, un déploiement progressif étant prévu sur les communes de la Communauté d'Agglomération (coût global d'investissement de 39 659,00 € HT pour un coût total de fonctionnement de 4 480,00 € HT + 6 240,00 € TTC de remise à niveau du logiciel d'instruction). L'enrôlement progressif des communes se fera sur une période de 2 ans compte tenu des formations à prévoir sur le guichet.
- ▶ Augmentation de 20 % du nombre de dépôt des demandes d'autorisation d'urbanisme par rapport à 2020 lié à la reprise d'activité post-confinement. On note sur les dossiers instruits un accroissement des demandes relatives à l'amélioration des logements et des constructions.



Perspectives 2022

- ▶ Poursuite et finalisation des procédures d'évolution des documents d'urbanisme en cours
- ▶ Lancement de 3 procédures d'évolution du PLU sur la commune de Givrauvall au travers de l'initiation de 3 procédures de déclaration de projet portant sur :
 - la réalisation d'un complexe touristique autour des étangs de Givrauvall porté par des investisseurs privés
 - la réalisation d'une aire d'accueil des gens du voyage visant à regrouper celles de Bar-le-Duc et de Givrauvall
 - l'extension des activités de l'entreprise EVOBUS installée à Ligny-en-Barrois
- ▶ Poursuite de l'élaboration du PLUi avec une forte implication du service sur les travaux (participations aux différents ateliers et apports contributifs alimentant l'étude)
- ▶ Gestion de l'ensemble des actes encadrant l'aménagement du Quartier St Jean à Bar-le-Duc
- ▶ Poursuite du projet de dématérialisation des procédures pour les autorisations d'urbanisme
- ▶ Poursuite de l'accompagnement des communes sur l'instruction des actes d'urbanisme et de l'ensemble des litiges ou contentieux éventuels

Missions

1. Gérer les DIA (Déclaration d'Intention d'Aliéner) des communes
2. Rédiger les actes de cession et d'acquisition de la collectivité (Ville de Bar-le-Duc et Communauté Agglomération)
3. Rédiger les diverses conventions de location et divers baux et en assurer la gestion et le suivi financier
4. Suivre les commissions de sécurité des bâtiments publics et veiller à la bonne réalisation des travaux en relation avec le service bâtiment
5. Gérer les autorisations des terrasses sur le domaine public conformément au règlement mis en place sur la Ville .
6. Instruire les constats d'insalubrité avérée en relation avec l'Agence de Santé
7. Préparer et animer la Commission locale des Impôts Directs et traiter les réclamations en relation avec la Direction des Finances Publiques
8. Attribuer les numéros de voirie et assurer la distribution des plaques
9. Engager les procédures de péril d'immeubles

Chiffres clés 2021

Nombre de cas identifiés sur irrespect du règlement sanitaire départemental (uniquement sur le territoire de Bar-le-Duc) : 14

Nombre de DIA traitées : 468 (dont 292 pour la Ville de Bar-le-Duc)

Constats d'infractions au code de l'urbanisme : 11 constats réalisés sur la Communauté d'Agglomération et 12 sur la commune de Bar-le-Duc

Activités et temps forts 2021

- ▶ Transfert à la CA de la compétence urbanisme au 19 mars impliquant la gestion des DIA des communes détenant le droit de préemption
- ▶ Pour la ville de Bar le Duc, cessions :
 - ventes de parcelles secteur Burledon aux riverains pour un cout global de 60 775 €
 - vente d'une parcelle chemin de Curmont pour un coût de 33 000 € (superficie 4770m²)
 - régularisation foncière et gracieuse d'un mur de soutènement Bd Marizier (acte en cours)

- ▶ Pour la Communauté d'Agglomération, cessions/acquisitions :

- Sur la Grande Terre : vente à la société Derrey (ex Colot) d'une parcelle de 1ha29a32ca pour un prix global de 459 864,00 €
- Sur la zone de Popey : vente à l'État de la parcelle CD 131 d'une superficie de 8942 m² pour un prix global de 172 800 € en vue de la réalisation d'une piste auto-école
- Sur la Grande Terre : vente à Litrimarché d'une parcelle de 7 400m² pour un prix global de 136 440 €
- Sur la Grande Terre : vente à l'enseigne But d'une parcelle de 5956 m² pour un prix global de 195 120,00 € (acte signé le 10 juin 2021)
- Sur la commune de Fains-Véel : acquisition de 2 parcelles situées dans le périmètre de protection rapprochée de ressources en eau déclarées d'utilité publique (actes en cours) pour un prix global de 5 799 €



Perspectives 2022

- ▶ Mise en place du permis de louer au 1^{er} janvier 2022 sur Bar-le-Duc et Ligny-en-Barrois
- ▶ Clôture du dossier de cession du B 851 au bénéfice du Conseil Départemental sur la Commune de Ligny-en-Barrois
- ▶ Cession pour la Ville de Bar-le-Duc de l'ancienne maison de Retraite Blanpain rue du Port
- ▶ Gestion de l'ensemble des actes encadrant l'aménagement du Quartier St Jean à Bar-le-Duc

Missions

1. Assurer le suivi des subventions des projets structurants de la collectivité (principalement investissements)
2. Piloter la mise en œuvre du plan d'actions de l'agenda 21 en lien avec les autres services
3. Animer le programme « Action cœur de ville » et suivre le programme « Petite ville de demain »
4. Organiser la mise en place du projet de territoire communautaire et animer le conseil de développement
5. Suivre les dossiers en lien avec le PETR Pays Barrois
6. Assurer le suivi des contractualisations exceptionnelles (PTRTE ; PDT CIGEO ; Aménagement de la RN 135)

Chiffres clés 2021

- 2 504 182,67 € de recettes encaissées pour la ville de Bar-le-Duc
- 1 741 254,37 € de recettes encaissées pour la Communauté d'agglomération
- 11 demandes de subventions déposées au titre de la ville de Bar-le-Duc
- 13 demandes de subventions déposées au titre de la Communauté d'agglomération

Focus sur ...

... L'actualisation du projet de territoire

La Communauté d'Agglomération a engagé d'une démarche d'actualisation du plan d'action de son projet de territoire dont la stratégie a été adoptée en conseil communautaire du 11 juillet 2019. Cette démarche a pour but d'enrichir le projet et de redéfinir les priorités d'intervention afin de se doter d'un programme pluriannuel d'investissement.

Afin de recueillir les attentes du territoire, une phase de concertation a été menée de septembre à novembre 2021 :

- 2 ateliers destinés au Conseillers Municipaux organisés les 28 septembre et 9 novembre 2021 ont réunis 42 participants représentant 16 communes de la Communauté d'Agglomération.
- 2 ateliers destinés au Conseil de Développement organisés les 7 septembre et 10 novembre 2021 ont réunis 17 participants représentant les forces vives du territoire.

Les contributions des élus et forces vives du territoire sont étudiées par l'exécutif de la Communauté d'Agglomération pour bâtir le plan d'action définitif. L'approbation du plan d'action actualisé par le Conseil Communautaire doit avoir lieu en juillet 2022.

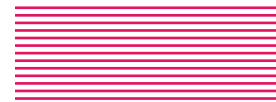
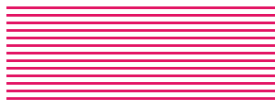
Activités et temps forts 2021

- ▶ Actualisation du projet de territoire communautaire : concertation et enrichissement du plan d'actions
- ▶ Signature de la convention Petites Villes de Demain de Ligny-en-Barrois
- ▶ Lancement d'une étude d'opportunité et de faisabilité pour la création d'une foncière de revitalisation
- ▶ Participation à l'élaboration et signature du Pacte Territorial de Relance et de Transition Énergétique (PTRTE) du Pays Barrois
- ▶ Agenda 21 : mise en place des primes à l'acquisition de vélos à assistance électrique, vélos cargo ou pliant
- ▶ Soutien des démarches de participation citoyenne : Installation des comités consultatifs et réflexions sur la Maison des Barisiens

Perspectives 2022

- ▶ Adoption du projet de territoire communautaire
- ▶ Participation à la consultation nationale « Réinventons nos cœurs de ville »
- ▶ Signature du Pacte Territorial de Relance et de Transition Écologique du Pays Barrois
- ▶ Participation à la candidature du GAL du Pays Barrois au programme LEADER 2023-2027





Missions

1. Instruire les dossiers Fonds de concours GIP Objectif Meuse des années précédentes (mesure 6.10).
2. Animer le réseau des secrétaires de mairie.
3. Gérer l'assistance aux communes.
4. Assurer la gestion des défibrillateurs.
5. Soutenir les amicales de sapeurs-pompiers.

Chiffres clés 2021

- Fonds de concours : Accompagnement de 12 nouveaux projets en 2021, représentant 178 803,84 € d'aide pour un montant global de travaux de 3 048 076,39 €.
- 2 réunions des secrétaires de mairie.

Activités et temps forts 2021

- ▶ Mise en place du programme de visite des communes en partenariat avec le CAUE de la Meuse et le PETR du Pays Barrois : identification et perspectives de mise en valeur du patrimoine bâti et non-bâti.
- ▶ Reprise du fonds de concours par la Communauté d'Agglomération (sur fonds propres)



Fonds de concours - Mise en accessibilité des bâtiments communaux à Tronville-en-Barrois

Focus sur ...

... Les visites de communes

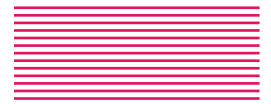
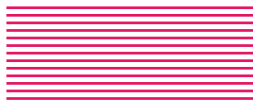
L'année 2021 a marqué le démarrage du programme de visite des communes du territoire en partenariat avec le CAUE de la Meuse, avec la visite de 7 communes. Il s'agit d'identifier les opportunités de mise en valeur et de préservation du patrimoine public et privé, tout en conduisant une réflexion prospective en matière d'aménagement. Chaque visite fait l'objet de deux temps d'échange : une réunion de présentation des enjeux soulevés par le CAUE, puis une réunion de restitution.



Visite CAUE à Nantois - Proposition d'aménagement du carrefour principal

Perspectives 2022

- ▶ Poursuite de l'animation du réseau des secrétaires de mairie.
- ▶ Poursuite de la visite des communes avec le CAUE de la Meuse et le PETR du Pays Barrois.



Missions

1. Suivre la gestion de la Fourrière animale
2. Suivre la gestion de la Fourrière automobile

Chiffres clés 2021

- 15 véhicules de type VL retirés de la voie publique et 1 véhicule de type scooter
- 343 animaux ont été recueillis par le Refuge dont 48 chiens, 44 chats et 251 chatons

Activités et temps forts 2021

- ▶ Attribution d'une subvention exceptionnelle au Refuge de Cathy dans le cadre de la réhabilitation globale du site : Cette subvention de 19 104 euros va aider l'association à lancer une mission d'assistance à maîtrise d'ouvrage dans le cadre de la modernisation des installations du refuge.
- ▶ Le cabinet ASCITE a été choisi afin de mener à bien cette mission.

Perspectives 2022

- ▶ Recrutement d'un maître d'œuvre dans le cadre de la requalification du refuge de Cathy
- ▶ Renouvellement de la prestation de fourrière automobile et gestion de la compétence par la Direction Affaires Générales-Protection des Populations-Sécurité



Fourrière automobile confiée par DSP à l'entreprise Henrion située à Maulan



Missions

1. Assurer le suivi d'une OPAH et d'une OPAH-RU
2. Assurer la rédaction et l'exécution du programme local de l'habitat (PLH)
3. Animer une campagne de ravalement d'aide au ravalement des façades privées.
4. Suivre le partenariat avec l'OPH de la Meuse

Perspectives 2022

- ▶ Signature des deux avenants d'OPAH et d'OPAH-RU, démarrage de la deuxième année opérationnelle.
- ▶ Arrêt du projet, approbation définitive du PLH.
- ▶ Poursuite des campagnes de ravalement de façades de la Communauté d'Agglomération et de la Ville de Bar-le-Duc.
- ▶ Signature de la Convention d'Utilité Sociale (CUS) de l'OPH.

Chiffres clés 2021

- Campagne de ravalement 2021 : 17 nouveaux projets, programmation de 29 042,74 € de primes pour un montant global de travaux de 183 367,78 €.
- 82 dossiers programmés dans le cadre de l'OPAH et 9 pour l'OPAH-RU. Attribution des 71 000 € de primes pour un montant global de travaux de 1 614 321,57 €.

Activités et temps forts 2021

- ▶ Lancement du marché de suivi-animation d'OPAH et d'OPAH de renouvellement urbain (RU).
- ▶ Approfondissement du volet coercitif de l'OPAH-RU
- ▶ Rédaction du programme d'activité du Plan Local de l'Habitat (PLH) et arrêt du projet
- ▶ Déploiement avec le Pays Barrois du dispositif FAIRE



Travaux d'isolation - OPAH

©Crédit SOLIHA - David Montfort



Missions

1. Accueillir les familles
2. Gérer les installations et la vie en communauté
3. Programmer les petits travaux et les projets d'aménagement
4. Travailler en partenariat (AMIE /DDT / CIAS)

Moyens matériels / Logiciels

Les entretiens de voirie et espace vert sont réalisés par le chantier d'insertion « Trait d'Union », la maintenance plomberie par l'entreprise Sullivan et la maintenance électricité par l'entreprise ERTEC sur l'accueil située sur la commune de Givrauval.

Chiffres clés 2021

Fréquentation de l'aire de Givrauval : occupation à 100%

Activités et temps forts 2021

- ▶ Absence de mouvement sur l'aire du fait de la situation sanitaire
- ▶ Gestion des confinements et du cluster au sein de la communauté et sur l'aire d'accueil des gens du voyage.
- ▶ Fermeture du 1er janvier au 31 décembre de l'aire d'accueil de Bar le Duc.



Perspectives 2022

- ▶ Lancement de la maîtrise d'œuvre pour la création d'une aire d'accueil visant à regrouper celles de Bar le Duc et de Givrauval et la création de terrains familiaux
- ▶ Reprise du paiement des droit d'occupation à partir du 1er janvier 2022



Missions

1. Conduire des actions de développement économique et de soutien aux entreprises
2. Créer, aménager, entretenir et gérer des zones d'activités d'intérêt communautaire
3. Animer le tissu économique et structurer les acteurs locaux
4. Déploiement du dispositif territoire d'industrie

Chiffres clés 2021

- Attribution de 56 284 € à 16 entreprises pour le soutien à l'investissement des PME-TPE
- Attribution de 76 107 € à 20 entreprises dans le cadre du dispositif FISAC

Activités et temps forts 2021

ACCOMPAGNEMENT AU DÉVELOPPEMENT DES PROJETS DE DÉVELOPPEMENT ÉCONOMIQUE

- ▶ **EVOBUS** : l'entreprise souhaite développer son activité, et a besoin de foncier supplémentaire. En 2021, les négociations avec la commune de Ligny en Barrois ont abouti à la vente du stade André LEPAGE jouxtant EVOBUS. Se pose également la question du raccordement de l'usine au réseau de chauffage urbain. Une rencontre avec DALKIA a été cordonnée par la Communauté d'Agglomération.
- ▶ **SODETAL** : la communauté d'Agglomération a travaillé au cours de l'année 2021 avec l'EPF Lorraine pour affiner la connaissance du site SODETAL, notamment dans la définition des poches de pollution. En parallèle, dans le cadre d'un comité de pilotage élargi, elle a mobilisé les services de l'Etat pour favoriser le dénouement des différents obstacles préalables à tout projet de requalification du site. Celui-ci a notamment été vidé du matériel l'encombrant et la mise en sécurité a été poursuivie.

AIDES AUX ENTREPRISES

- ▶ Le dispositif intitulé « AIDES DIRECTES AUX ACTIVITES COMMERCIALES ET ARTISANNALES POUR LES PME/TPE DU TERRITOIRE » a permis de prendre en compte un peu plus d'une trentaine de demandes. Parmi celles-ci, 16 ont abouti à l'instruction d'un dossier de demande d'aide.
- ▶ Après passage en commissions Ad hoc et délibération en Conseil Communautaire, le montant total des aides accordées s'élève à 56 284 €.
- ▶ Le déploiement du dispositif FISAC a permis d'octroyer 76 107 € à 20 entreprises du territoire.

PETITS-DÉJEUNERS DE L'ÉCONOMIE

- ▶ Compte tenu de conditions sanitaires liées à la COVID 19 en 2021, l'organisation des petits déjeuners de l'économie a été suspendue.

ZONES D'ACTIVITÉS ET ACCUEIL DES PORTEURS DE PROJETS

- ▶ L'action concernant la commercialisation de la zone de la GRANDE TERRE a été reconduite en 2021.
- ▶ Contrairement à 2020 et son confinement strict, les contacts en 2021 avec les porteurs de projets ont été plus nombreux. Cela a abouti à la vente de 3 parcelles et à la réservation de 2 autres.
- ▶ Une quinzaine de porteurs de projet candidats à l'installation ont été accueillis au niveau du service économique. Ces derniers ont pu bénéficier des conseils personnalisés avant d'être redirigés vers les structures en charge de la création reprise d'entreprises (CCI, CMA, ADIE ...).

Perspectives 2022

- ▶ Pour l'année 2022, l'activité sera consacrée au dispositif d'aides aux entreprises pour lequel un budget de 80 ke a été alloué.
- ▶ Dans le cadre de la commercialisation de la Grande terre Tranche 2, il restera 3 parcelles à commercialiser.
- ▶ Concernant le dispositif OCM porté par la Région Grand Est, une délibération sera proposée au vote des conseillers communautaire afin d'attribuer les subventions aux entreprises.
- ▶ Une réflexion sera également menée sur la signalétique des différentes zones d'activités communautaires.
- ▶ Enfin, l'accueil des créateurs et des repreneurs d'entreprises se poursuivra comme les années précédentes.



Missions

1. Conduire des actions de développement touristique, en lien avec l'Office de Tourisme Sud Meuse
2. Soutenir l'Office de Tourisme Sud Meuse
3. Gérer les équipements touristiques communautaires (2 campings, 3 relais nautiques, 2 haltes camping cars)

Chiffres clés 2021

- 2148 campeurs accueillis sur les campings communautaires de Ligny en Barrois et Bar le Duc pour 3052 nuitées durant la période d'ouverture du 1er juin au 30 septembre
- 1060 camping-cars ont été enregistrés sur les aires de camping-car de Ligny en Barrois et de Bar le Duc,
- 6 associations ont bénéficié de subvention pour organiser des manifestations touristiques soit une enveloppe budgétaire de 10 600 €

Focus sur ...

... la Suzanne

La Suzanne a transporté ses premiers passagers le 29 août 2021

PRÉ-LANCEMENT DU TRAIN TOURISTIQUE « LA SUZANNE »

EMBARQUEZ
POUR UN VOYAGE
AU CŒUR DE L'HISTOIRE



Activités et temps forts 2021

- ▶ Continuité de la mise en œuvre du sentier d'interprétation autour du site archéologique de Nasium ,
- ▶ Lancement officiel en septembre 2021 du chemin de fer historique de la voie sacrée
- ▶ Suite des travaux d'amélioration sur le camping de Bar-le-Duc : nouvelle table et pergolas
- ▶ Continuité du travail en commission pour structurer des produits touristiques avec deux associations : le Chemin de Fer Historique de la Voie Sacrée et la Cité des Leuques.
- ▶ Participation au projet d'aménagement de l'espace naturel sensible de la forêt de Jean d'Heurs porté par le Département de la Meuse

Perspectives 2022

- ▶ Mise en tourisme et exploitation du chemin de fer historique de la voie sacrée
- ▶ Inauguration du sentier d'interprétation Nasium
- ▶ Réalisation d'une étude de faisabilité pour l'aménagement de la voie verte longeant le canal de la Marne au Rhin

Missions

1. Mise en place d'une politique d'animation commerciale intercommunale
2. Accompagnement des porteurs de projet
3. Organisation des foires et marchés pour la ville de Bar-le-Duc

Activités et temps forts 2021

ACCOMPAGNEMENT DES COMMERCES

- Organisation d'une animation commerciale pour Noël : l'énigme de Noël

Il s'agit d'une action partenariale entre la ville de Bar-le-Duc, l'UCIA « les vitrines des Ducs » et le lycée Emile Zola. L'objectif de cette animation est d'injecter 25 000 euros dans l'économie locale de proximité (sous forme de bon d'achat).

- Déploiement d'une opération collective de digitalisation : Grand Est Business Act volet collectif

Ce dispositif traduit la forte volonté de la collectivité dans l'accompagnement numérique des entreprises.

Phase 1 : Success Stories : les commerçants parlent aux commerçants. Il s'agit de temps d'échange liés aux bonnes pratiques développées autour du numérique.

Phase 2 : Ateliers Bar le Duc Connect et Ligny Connect : il s'agit de temps de formation gratuit dispensés par les conseillers

Phase 3 : DIGITAL DAY. Cette action prend la forme d'un salon des outils du numérique à destination des professionnels et du grand public.

- Habillage des vitrines vides pendant la période de Noël



GESTION DES FOIRES ET MARCHÉ

- Foires : compte tenu de la situation sanitaire, la foire de Printemps n'a pu être organisée. La foire d'automne a eu lieu le 31 octobre 2021 boulevard de la Rochelle et

place des Minimes (alimentaires uniquement). 92 commerçants ont participé à cette édition.

- Marchés : deux commissions ont été mises en place afin d'assurer la gestion du marché couvert du marché extérieur. Elles ont pour but de traiter des questions relatives au fonctionnement des marchés.

GESTION DES OCCUPATIONS COMMERCIALES DU DOMAINE PUBLIC

Reprise par le service commerce de la gestion des occupations commerciales du domaine public. Dans le cadre de la crise sanitaire, le conseil municipal a validé la gratuité et l'extension des terrasses.

Perspectives 2022

- Organisation d'un salon du numérique
- Remise en place de la redevance d'occupation commerciale du domaine public

Focus sur ...

... la création du poste de manager Villes et territoires

Noémie NICOLAS occupe le poste de manager ville et territoire depuis 15 février 2021.

La création de ce poste mutualisé apporte plusieurs avantages :

- Le partage de la démarche entre la CA et la CCI garanti une cohérence plus forte de la mise en œuvre du plan d'action de soutien au commerce,
- La mutualisation des moyens offre un accès à l'ensemble des données des deux partenaires pour le manager,
- Le portage par la CCI fait gagner en souplesse dans la démarche par rapport à un recrutement en interne par la communauté d'Agglomération,
- Le partage des coûts salariaux limitera l'impact financier pour la communauté d'Agglomération.

Les objectifs et missions sont les suivants :

- Le développement de l'offre commerciale et la modernisation des commerces
- La fédération des acteurs pour promouvoir le développement commercial équilibré entre centre-ville et périphérie
- La constitution d'un réseau d'experts et de partenaires pour concevoir des actions collectives au bénéfice des entreprises
- Le renforcement de l'attractivité du territoire
- Le développement homogène de la structure commerciale
- La pérennisation des commerces de proximité dans les centres-villes et en milieu rural.

Effectif : un Directeur Général adjoint

Direction Développement social local (P. 58-61)

Effectif : 1 Directeur (également chef du service Développement territorial - Poitique de la Ville)

- Analyse des besoins sociaux (p. 58)

Développement territorial - Politique de la Ville (p. 59)

Effectif : 2 agents

1 chef de service, 1 secrétaire

Prévention de la délinquance (p. 60)

Effectif : 1 coordinateur prévention de la délinquance

Politique de santé (p. 61)

Effectif : 1 coordinateur santé

Direction Gestion des

Effectif : 1 Directeur (adjoint au D
sements Personnes Âgées, 1 Secre
Petite Enfance, 1 agent livreur du

Petite enfance - Parenta

Effectif : 38 agents (+ 25 non perm
1 coordinatrice - responsable de L
1 responsable adjointe de Louise-
responsables (Elisa et Les Mimosas,
de puériculture, 15 Assistants Edu
Enfance, 3 Agents de restauratio
trices de jeunes enfants, 2 accue
La Maisonde Souricette, 2 animat
assistant maternel 1 médecin.

EHPAD (p.63)

Effectif : 105 agents dont 6 non p
et 12 contrats aidés
1 directeur, 1 cadre supérieur de
pensible Hébergement, 1 médecin
nateur, 1 responsable technique, 4
dont 2 Contrats Aidés, 4 animatr
mères, 43 aides-soignantes, 40 a
liers dont 10 Contrats Aidés.

SSIAD (p.63)

Effectif : 15 agents (+ 5 non perma
1 Infirmière coordinatrice du SSI
taire, 13 Aides-soignantes

Résidence autonomie

Effectif : 7 agents

1 responsable d'établissement, 2 a
soins, 4 agents hôteliers

sociale - CIAS

Administration et secrétariat général (p. 56 - 57)

- ▶ Assemblée (p. 56°)
- ▶ Administration générale (p. 57)

Effectif : 4 agents

1 chef de service, 3 secrétaires chargées d'accueil

Établissements (P. 62-63)

(GA) 1 Secrétaire du service Établissements
Secrétaire du service Établissements
portage de repas à domicile

lité (p.62)

anants)

ouise-Marie,
Marie, 2 res-
8 auxiliaires
catifs Petite
on, 3 éduca-
illants LAEP
eurs relais

permanents

santé, 1 res-
in coordon-
4 secrétaires
ices, 9 infir-
ngents hôte-

anants)

AD, 1 secré-

(p.63)

uxiliaires de

Direction Solidarité - Insertion - Emploi

(P. 64-66)

Effectif : 1 Responsable

Accompagnement social (p.164)

Effectif : 4 agents

2 Agents d'accueil social, 2 Travailleurs sociaux

Insertion professionnelle (p.65-66)

- ▶ Accompagnement socio-professionnel (p. 65)
- ▶ Chantier d'insertion du SILO (p. 66)

Effectif : 30 agents

2 Conseillers en Insertion Professionnelle , 2 encadrants techniques d'insertion, 26 salariés du chantier d'insertion

Missions

1. Élaborer le calendrier annuel des réunions,
2. Secrétariat du Conseil d'Administration du CIAS : élaborer, transmettre, suivre et contrôler la préparation des rapports, convocations, délibérations et procès-verbaux se rapportant aux différentes séances du Conseil d'Administration du CIAS,
3. Élaborer et tenir à jour les registres de délibération,
4. Secrétariat de la Commission Permanente : élaborer, transmettre et contrôler la préparation des réunions, convocation et le relevé de décisions se rapportant aux différentes séances de la Commission Permanente.

Chiffres clés 2021

Conseil d'Administration du CIAS

- 7 séances, dont en 3 (de janvier à avril) tenues en présentiel et visioconférence en raison de la crise sanitaire de la covid-19.
- 71 Délibérations.

Commission Permanente du CIAS

Elle permet au Conseil d'Administration de déléguer une partie de ses pouvoirs à une entité susceptible de se réunir plus facilement et d'agir dans l'urgence.

- 11 séances, dont 6 (de janvier à juin) tenues en visioconférence en raison du contexte sanitaire.



Activités et temps forts 2021

- ▶ Poursuites des mesures exceptionnelles mises en place pour faire face à la crise sanitaire de la covid-19,
- ▶ Achat de matériel complémentaire de sonorisation pour améliorer la qualité des séances délibératives en visioconférence.

Moyens matériels / Logiciels

- ▶ Logiciel Webdélib (production des convocations, rapports, délibérations et procès-verbaux),
- ▶ Logiciel i-delibRE (Transmission dématérialisée aux administrateurs du CIAS).

Missions

1. Accueillir l'ensemble des usagers (accueil physique et téléphonique) :
 - 32h30 d'ouverture hebdomadaire sur le site de Bar-le-Duc,
 - 30h d'ouverture hebdomadaire sur le site de Ligny-en-Barrois.
2. Renseigner, orienter, mettre en relation les usagers avec les services, les partenaires et organismes concernés,
3. Accompagner les publics dans leurs démarches administratives,
4. Gérer le courrier entrant (ouverture et diffusion),
5. Assurer le fonctionnement des équipements et des bâtiments,
6. Gérer la mise à disposition de locaux, l'accueil de partenaires, d'organismes professionnels et associatifs.

Chiffres clés 2021

- 8 293 appels téléphoniques et visites à France Services, soit une moyenne de 33 demandes par jour.

Les usagers sont accueillis dans le cadre de l'action sociale, la petite enfance, la personne âgées, handicapées, la santé, la jeunesse, et autres domaines liés à l'activité de France Services.

Le service rendu à la population est maintenu malgré la pandémie de la Covid-19, et la contrainte liée à la contraction de la masse salariale.

Moyens matériels / Logiciels

Espace d'accueil, bureautique et téléphonique,

Matériel pour distanciation sociale, notamment parois de plexiglas aux points d'accueil et dans les bureaux, logiciel de prise de rendez-vous de téléconsultations.

France Services site de Ligny-en-Barrois :

- Écran téléviseur,
- Mise à disposition de salles, de bureaux, de lieu confidentiel pour le public,
- Mise à disposition de matériel pour le public : photocopieur avec fonction scanner, téléphone, tablette numérique, poste informatique, double écran d'ordinateur, réseau wifi, webcam,
- Borne de satisfaction France Services

Activités et temps forts 2021

- ▶ Pérennisation des financements annuels sur France Services,
- ▶ Mise en place à titre expérimental de la téléconsultation médicale au sein de France Service, projet commun entre la Communauté d'Agglomération Meuse Grand Sud et la Communauté Professionnelle de Santé du Barrois,
- ▶ Sécurisation du réseau d'accès au wifi pour les usagers et partenaires du CIAS/France Services,
- ▶ Participation à la campagne de communication nationale France Services et mise en place d'une borne de satisfaction.



Borne de satisfaction

Perspectives 2022

- ▶ Développement du CIAS/France Services :
 - Ouverture du point de téléconsultation médicale sur le site de Ligny-en-Barrois,
 - Participation à la deuxième campagne de communication nationale France Services,
 - Mise en place d'un poste informatique en accès-libre,
 - Installation d'un écran tactile en salle de réunion,
- ▶ Interrogation sur le modèle général d'accueil du CIAS et plus particulièrement sur le site de Bar-le-Duc.

Missions

Participer à la définition des orientations de la politique sociale de la collectivité, en favorisant l'implication des acteurs territoriaux et des habitants.

1. Réaliser des diagnostics territoriaux en associant une pluralité d'acteurs et la population.
2. Formuler des préconisations correspondant aux priorités identifiées dans les diagnostics.
3. Participer à la conception et à la mise en œuvre du projet social global piloté par le CIAS.

Chiffres clés 2021

- 370 habitants ont répondu au questionnaire diffusé dans les 33 communes de l'intercommunalité
- 33 élus et responsables associatifs ont été consultés lors d'entretiens individuels
- 34 acteurs du territoire ont participé à une journée d'ateliers collaboratifs

Activités et temps forts 2021

- ▶ Création d'une vidéo de lancement de la démarche d'ABS, réalisée avec des habitants
- ▶ Réalisation d'une étude statistique sur le territoire, avec des données chiffrées sur divers thèmes
- ▶ Élaboration et diffusion d'un questionnaire à la population de l'intercommunalité
- ▶ Organisation d'entretiens individuels avec les élus et les professionnels du territoire
- ▶ Mise en place d'une journée d'ateliers collaboratifs ouverts aux divers acteurs du territoire
- ▶ Animation d'un comité technique avec la Direction et les chefs de service du CIAS



Perspectives 2022

- ▶ Élaboration et présentation d'un rapport au conseil d'administration du CIAS
- ▶ Mise en débat et validation des enjeux identifiés
- ▶ Formulation de préconisations en vue d'adapter l'action de la collectivité aux besoins définis.

Focus sur ...

... La journée d'ateliers collaboratifs

La journée du 14 décembre 2021 a réuni des agents de la Communauté d'Agglomération et du CIAS et des partenaires, institutionnels et associatifs. Quelques élus locaux et quelques habitants y ont participé, aux côtés des professionnels.

Après avoir pris connaissance et partagé des données quantitatives (statistiques) et qualitatives (comptes-rendus d'entretiens), les participants ont été invités à s'exprimer sur ce qui fait enjeu selon eux sur le territoire.

Animée avec l'appui du cabinet Ithéa Conseil, cette journée a abouti à la rédaction d'une note stratégique d'enjeux sur plusieurs thématiques apparues prioritaires : l'enfance, la parentalité, les seniors, la vie locale et associative et la santé.

Les premières conclusions seront présentées au conseil d'administration du CIAS, qui assure la fonction de comité de pilotage de l'ABS, courant 2022.



Moyens matériels / Logiciels

Matériel d'animation de réunions et d'événements : vidéoprojecteur, micro, amplificateur.

Missions

1. Mettre en œuvre un plan d'action spécifique en faveur des habitants du quartier prioritaire de la politique de la ville (QPV), via notamment le Contrat de Ville et le Projet de Réussite Éducative (PRE)
2. Accompagner les porteurs de projets, coordonner leurs interventions, animer les partenariats en organisant des temps d'échange
3. Faire participer les habitants à l'analyse des besoins et aux projets

Chiffres clés 2021

Qu'est-ce que le contrat de ville a apporté au quartier de la Côte Sainte-Catherine en 2021 ?

- 11 porteurs de projets (dont 10 associations) soutenus pour leurs actions en faveur des habitants.
- 141 554 € de financements de l'Agence Nationale de la Cohésion des Territoires (ANCT) mobilisés en faveur de ces structures de proximité.
- 72 047 € d'aides au financement de postes dans les structures du quartier.
- 115 762 € d'exonération de taxe foncière sur les propriétés bâties en faveur de l'OPH de la Meuse
- 51 enfants et adolescents en situation de fragilité suivis de manière renforcée dans le cadre du PRE.

Focus sur ...

... le Projet de Réussite Éducative

Le PRE vise à accompagner les enfants et adolescents de la Côte Sainte-Catherine présentant des signes de fragilité : difficultés scolaires, problèmes de comportement, manque de ressources familiales, difficultés linguistiques ... Le CIAS est soutenu financièrement par l'Etat, via l'Agence Nationale de Cohésion des Territoires (ANCT), pour la mise en œuvre du PRE.

51 élèves ont été ciblés en début d'année scolaire par les partenaires de proximité : associations, établissements scolaires, centre d'accueil des demandeurs d'asile.

Dans le cadre d'une convention signée avec le CIAS, ils ont été accompagnés toute l'année et ont participé à diverses activités encadrées par 3 associations : l'Association Meusienne de Prévention (AMP), l'Association Meusienne d'Accompagnement des Trajets de vie des Migrants (AMATRA-MI) et les centres socioculturels de Bar-le-Duc.

Une équipe pluridisciplinaire, composée des différents professionnels impliqués, s'est chargée d'assurer la coordination des différentes actions, de suivre de manière partagée l'évolution individuelle des 51 enfants et de construire des projets communs complémentaires. Elle s'est réunie à chaque trimestre.

Activités et temps forts 2021

- ▶ Lancement de l'appel à projets Politique de la Ville en partenariat avec l'État
- ▶ Organisation et animation des instances du contrat de ville
- ▶ Mise en œuvre de 14 actions dans le cadre du plan validé par le comité de pilotage du 19 mars
- ▶ Organisation d'entretiens individuels avec des habitants participant au conseil citoyen
- ▶ Visite du quartier et rencontre avec des habitants en présence de la Sous-Préfète de Verdun
- ▶ Animation du suivi partagé et individualisé des 51 bénéficiaires du PRE
- ▶ Réalisation d'une vidéo sur le thème de l'égalité par 7 jeunes suivis dans le cadre du PRE



Réhabilitation d'immeuble en cours à la Côte lors de la visite avec la Sous-Préfète de Verdun

Perspectives 2022

- ▶ Évaluation du contrat de ville en vue d'une éventuelle reconduction à compter de 2024
- ▶ Expérimentation de chantiers-jeunes de rénovation du quartier avec la Mission Locale
- ▶ Mise en place d'actions de prévention des violences scolaires et des dangers d'internet

Moyens matériels / Logiciels

Matériel d'animation de réunions et d'événements : vidéoprojecteur, micro, amplificateur.



Remise d'attestations de participation aux jeunes bénéficiaires du Projet de Réussite Éducative

Missions

Animer la politique de prévention de la délinquance à travers notamment le Conseil Intercommunal de Sécurité et de Prévention de la Délinquance (CISPD) :

1. Favoriser l'échange d'informations entre les responsables des institutions et organismes publics et privés concernés.
2. Étudier les situations préoccupantes et rechercher collectivement des solutions.
3. Définir des objectifs communs pour la préservation de la sécurité et de la tranquillité publiques.
4. Conduire le plan local de prévention de la délinquance en articulant les actions de prévention.
5. Organiser des temps d'échange d'informations et mettre en place des outils de suivi et d'évaluation.

Chiffres clés 2021

- 22 réunions de concertation ont été animées avec le réseau de partenaires du CISPD. Du fait de la crise sanitaire, certaines se sont tenues en visioconférence. La participation est restée stable avec 35 participants en moyenne lors des commissions et une dizaine lors des sous-commissions.
- 26 situations individuelles problématiques ont été signalées et étudiées par le CISPD
- 11 professionnels du territoire ont été formés sur le thème « Aider ceux qui ne demandent rien »
- 21 professionnels ont été formés sur le thème « Valeurs de la République et laïcité »
- Une cinquantaine d'habitants étaient présents à la réunion publique « Causons ! » avec Yazid KHERFI

Focus sur ...

... La réponse du CISPD face à la dégradation du climat scolaire dans une école

Le service Enseignement de la Ville de Bar-le-Duc a alerté le CISPD au sujet d'épisodes de violences à l'école Camille Claudel durant le temps méridien. Un groupe de travail ad hoc a permis de partager les données du problème avec différents partenaires et de définir des possibilités d'actions. Le travail conjoint avec la Ville, l'école et le centre socioculturel a conduit à organiser l'intervention d'un médiateur à l'école, sur les temps de cantine, afin de soutenir les agents et de leur fournir des outils pour une meilleure gestion des conflits. En parallèle, des rencontres régulières entre les différents partenaires impliqués ont été proposées et ont enclenché une meilleure collaboration et une réflexion sur la formation des agents.

Activités et temps forts 2021

- ▶ Animation de commissions d'échanges à vocation générale tous les 2 mois et de sous-commissions abordant des problématiques et/ou situations particulières en fonction des besoins
- ▶ Organisation d'une formation de 2 jours « Aider ceux qui ne demandent rien » pour les professionnels du territoire, animée par une psychologue clinicienne
- ▶ Mise en place de 2 sessions de la formation de 2 jours « Valeurs de la République et Laïcité » pour les acteurs du territoire, avec l'association Citoyens et Territoires – Grand Est
- ▶ Pilotage de l'évènement « Causons ! » avec Yazid KHERFI, consultant en prévention urbaine, qui est allé durant 3 jours à la rencontre des habitants, des professionnels et des élus.
- ▶ Organisation d'une animation de quartier « médiation nomade » à la Côte Sainte-Catherine
- ▶ Mise en place d'un projet de simulation de procès, avec des élèves du collège Theuriet et en partenariat avec le Parquet de Bar-le-Duc.



Simulation de procès au Tribunal pour des élèves du collège Theuriet

Perspectives 2022

- ▶ 2 nouvelles sessions de formation « Valeurs de la République et Laïcité »
- ▶ Projet « Justice en Scènes » : mise en relation d'élèves avec des acteurs de la Justice
- ▶ Organisation d'un colloque sur le thème des violences intrafamiliales
- ▶ Animation d'ateliers d'échanges de pratiques et d'étude de cas entre acteurs du CISPD

Moyens matériels / Logiciels

Matériel d'animation de réunions et d'événements : vidéoprojecteur, micro, amplificateur.

Missions

1. Mettre en place et animer un Contrat local de santé déclinant les priorités du Projet régional de santé au niveau local en tenant compte des besoins identifiés du territoire
2. Contribuer à maintenir une offre de soins adaptée aux besoins du territoire en initiant des projets innovants pour attirer les professionnels de santé sur l'agglomération
3. Participer activement à la mise en œuvre des maisons de santé en accompagnant les professionnels de santé concernés, en assurant la coordination de ces professionnels autour des différents projets ainsi que le suivi des projets immobiliers
4. Favoriser l'articulation entre la politique de santé et la politique de cohésion sociale, notamment à travers les démarches partenariales et contractuelles

Chiffres clés 2021

- 560 habitants ont répondu au questionnaire dans le cadre du diagnostic du contrat local de santé
- 192 jeunes ont participé à l'Escape Game sur les addictions et la sécurité routière
- 33 internes en médecine en stage sur le territoire ont participé aux journées d'accueil-découverte
- 3 projets de maisons de santé pluridisciplinaires (MSP) sont en cours d'étude et de négociation

Focus sur ...

... L'accueil des internes sur le territoire

Deux fois par an, une vingtaine d'internes en médecine arrivent sur le territoire pour effectuer un stage de 6 mois au Centre Hospitalier, auprès des médecins libéraux ou dans une structure médico-sociale.

Depuis mai 2021, la Communauté d'Agglomération organise, avec ses partenaires, une journée d'accueil destinée à leur faire découvrir ce que notre territoire peut leur apporter sur un plan professionnel mais également personnel. Au programme : des échanges avec de jeunes médecins installés sur le sud meusien, une visite ludique de Bar le Duc par le biais d'un jeu de piste qui leur fait découvrir le patrimoine, la culture, les activités sportives et les commerces de la ville, mais aussi un repas concocté par des commerçants locaux. Un « sac de bienvenue » leur est remis, contenant de petits cadeaux tels que des entrées au centre nautique, ou encore des bons d'achat offerts par les commerçants et les partenaires.

L'enjeu est de favoriser l'installation de ces jeunes professionnels de santé sur notre territoire.

Activités et temps forts 2021

- ▶ Consultation des habitants par questionnaire dans le cadre du diagnostic du contrat local de santé
- ▶ Mise en œuvre d'actions santé expérimentales : formation aux premiers secours ; Escape Game sur les addictions et la sécurité routière ; Mois sans Tabac
- ▶ Ouverture de la MSP de Ligny-en-Barrois impulsée par la collectivité, le 12 novembre
- ▶ Installation d'un cabinet complémentaire afin d'accueillir deux nouveaux professionnels de santé à la Côte Sainte-Catherine
- ▶ Animation des travaux préalables à la création de 3 nouvelles MSP en lien avec l'ARS et les professionnels de santé
- ▶ Conception d'un projet de Maison des Etudiants et des Professionnels de Santé
- ▶ Création d'un service de télémedecine à la Maison France Services de Ligny-en-Barrois
- ▶ Organisation de 2 journées d'accueil des internes en médecine en stage sur le territoire.

Perspectives 2022

- ▶ Finalisation, signature et mise en œuvre opérationnelle du contrat local de santé
- ▶ Organisation d'une formation à la prise en charge des personnes souffrant du syndrome de Diogène
- ▶ Poursuite de l'accompagnement des 3 projets de MSP, à Bar-le-Duc et Fains-Véel
- ▶ Développement d'actions de promotion du territoire auprès des étudiants et professionnels de santé (communication, événementiel)
- ▶ Accompagnement du développement de la télémedecine
- ▶ Animation des travaux préliminaires relatifs à la maison des étudiants et professionnels de santé



Missions

L'action portée par la collectivité en matière de petite enfance vise tout autant à soutenir la parentalité, à encourager le travail féminin qu'à favoriser le développement de l'enfant.

1. Assurer l'accueil des enfants de moins de 3 ans en multi-accueil
2. Assurer l'accompagnement des parents dans leur relation avec leur enfant
3. Accueillir les enfants en situation de handicap ou/et avec une maladie dans le cadre d'un projet d'accueil individualisé.

Chiffres clés 2021

- 82% des enfants sont ressortissants de la Communauté d'Agglomération
- 245 enfants accueillis, dont 76 à ELISA, 81 à LOUISE MARIE et 88 aux MIMOSAS
- 172 890 heures d'accueil réalisées. L'année 2021 amorce une reprise de l'activité (+ 37 197 heures par rapport à 2020, mais encore en deçà d'une année « normale » qui compte 192 000 heures réalisées en moyenne.

Activités et temps forts 2021

Les multi-accueils participent à la définition d'une offre de qualité en réponse aux besoins familles. Ceci s'articule autour d'axes forts dans le fonctionnement des structures :

- ▶ Affirmer le travail d'accompagnement des enfants et des familles : les besoins des enfants et des parents
- ▶ Affirmer le travail d'équipe avec notamment un travail partenarial important (Cuisine centrale, CIM, PMI, Médiathèque, etc...)

L'année 2021 a été une année encore fortement marquée par un contexte sanitaire très contraignant sur le premier semestre. Avec l'allègement des mesures sanitaires, l'activité a pu reprendre un niveau normal à partir du quatrième trimestre.

Au-delà d'un contexte épidémique qui a ralenti le retour à un niveau d'activité de routine, le deuxième semestre a été marqué par la réorganisation du pôle petite enfance, qui a absorbé l'activité « parentalité » du service jeunesse. Ainsi, la création du pôle « Petite enfance et parentalité » apporte aux familles une cohérence du service rendu, par une coordination unique et mutualisée.

Perspectives 2022

L'année 2022 s'annonce moins contraignante sur le plan sanitaire. Il n'y a plus de restrictions d'effectifs d'enfants à accueillir, ni de règles d'étanchéité des sections. Seules subsiste maintenant l'application des mesures barrières, par ailleurs entrées dans les habitudes de travail des agents.

Aussi, il s'agira de reprendre les projets laissés en suspens :

- ▶ La poursuite des différents partenariats développés en 2019, mis en suspens depuis la pandémie (CRA, PLEA, le groupe de périnatalogie, la PMI ...).
- ▶ La poursuite du travail d'écriture du projet d'établissement.
- ▶ Finalisation de l'organisation du service « établissements », intégrant dorénavant un pôle « Petite Enfance et Parentalité ».



Moyens matériels / Logiciels

- ▶ 3 multi-accueils sur le territoire de la Communauté d'Agglomération, 2 Relais d'Assistants Maternels, 1 Lieu d'Accueil Enfant-Parents
- ▶ Logiciel AXEL

Missions

1. Organiser l'accueil et l'information des personnes âgées et de leurs familles,
2. Contribuer à l'offre d'hébergement, à travers la gestion d'un EHPAD et d'une résidence autonomie,
3. Contribuer à l'offre d'animation et combattre l'isolement, à travers l'organisation des repas partagés
4. Contribuer aux aides au maintien à domicile et le soutien aux aidants, à travers le SSIAD et le portage de repas.

Chiffres clés 2021

EHPAD :

- 49 457 journées ont été réalisées, soit une stabilité du taux d'activité par rapport à 2020, alors que les admissions ont été suspendues pendant deux mois (un mois avant et un mois après le déménagement dans le nouveau bâtiment.
- Les résidents sont essentiellement des femmes (82%) et sont très majoritairement originaires de la Communauté d'Agglomération (69%).
- L'âge moyen des résidents est de 86 ans au 31 décembre 2021.

Résidence Autonomie :

- 64 résidents présents au 31/12/2021.
- Un taux d'activité de 97%.
- 72% des résidents proviennent de la CA
- 83% sont des femmes et 17% des hommes, moyenne d'âge de 84,26 ans.
- 37,5% des résidents ont plus de 90 ans.

SSIAD :

- 105 patients pris en charge en 2021, dont 98% ressortissants de la Communauté d'Agglomération
- Un taux d'activité de 98%.
- La moyenne d'âge est de 79,15 ans, mais avec une proportion des plus de 85 ans qui s'élève à 36%.

Portage de repas à Domicile :

- 97 bénéficiaires inscrits sur l'année,
- 42 repas en moyenne livrés par tournée pour 51 bénéficiaires en moyenne mensuelle inscrits en simultané,
- 14 800 kms parcourus par l'hôtesse livreuse.

Activités et temps forts 2021

L'ensemble des établissements Personnes âgées a continué d'être lourdement impacté par la crise sanitaire, qui a continué à sévir sur le premier semestre en termes de protocoles sanitaires qui, en s'allégeant, ont renforcé le risque de voir se développer des clusters. Ça n'a pas été le cas grâce à un excellent taux de couverture vaccinale pour

les résidents comme pour les agents, proche de 100%. et la bonne maîtrise des procédures internes .

Le fait le plus marquant pour cette année 2021 a été la livraison du nouveau bâtiment constituant l'EHPAD « La Sapinière », dans les délais contractuels (malgré un arrêt de chantier de deux mois en raison de la pandémie CoVid 19 !) et le déménagement des résidents le 19 octobre 2021, en une journée.



En parallèle de cet emménagement, il convient de souligner la rédaction des projets d'établissements de l'EHPAD et du SSIAD, renforçant les coopérations et les axes d'amélioration du service aux usagers, en lien avec le contrat pluriannuel d'objectifs et de moyens (CPOM) autour de l'EHPAD, du SSIAD et de la Résidence Autonomie.

Perspectives 2022

► Pour l'EHPAD :

- Gros enjeu managérial pour stabiliser les équipes au niveau des effectifs et au niveau de leur fonctionnement ;
- Mise en œuvre du PASA en l'ouvrant progressivement vers l'extérieur ;
- Ouvrir amplement l'établissement vers l'extérieur, en s'appuyant sur les possibilités offertes par le nouveau bâtiment et le projet d'établissement ;
- Poursuivre les expérimentations, en particulier l'ouverture aux technologies connectées ;
- Renforcer les fonctions support internes (secrétariat, gestion technique du bâtiment, personnel de coordination des soins, personnel d'animation) ;
- S'appuyer sur les possibilités offertes par le GCSMS de la Meuse (mutualisations, plan de formation, démarche qualité, etc...).

► Pour la Résidence Autonomie :

- Rédiger un nouveau projet d'établissement en intégrant les fiches action du CPOM et en adaptant son offre de services ;
- Renforcer son ancrage local en termes de plateforme de prévention de la perte d'autonomie.

► Pour le SSIAD :

- Anticiper la réforme des services du domicile, qui oblige à des coopérations renforcées et coordonnées entre les SSIAD et les SAAD ;
- Diversifier son offre de service, notamment en matière de télémédecine à domicile en milieu rural.

Missions

1. Contribuer à créer les conditions pour que les personnes, les familles et les groupes aient les moyens d'être acteurs de leur développement et de renforcer les liens sociaux et les solidarités dans leurs lieux de vie
2. Participer à l'instruction des demandes d'aides sociales légales et financières
3. Procéder à la domiciliation des personnes sans domicile stable
4. Animer le réseau des partenaires de l'insertion et des associations caritatives
5. Piloter l'épicerie solidaire
6. Développer et animer des actions collectives d'insertion
7. Accompagner les bénéficiaires du RSA par délégation du Conseil Départemental

Chiffres clés 2021

- 27 personnes domiciliées : 10 demandes initiales, 9 renouvellements et 9 sorties du dispositif
- 214 aides accordées pour un montant total de 16 522 €
- 12 participants au BraSiloCim Batucada, 17 séances et 1 concert
- 22 séances de RDV du CIAS
- 33 familles représentant 73 personnes accueillies à l'épicerie solidaire

Focus sur ...

... le Check Up Budget

Partenariat entre le service SILO et la MDS de Ligny en Barrois permettant l'accueil du public lors d'une demi-journée de permanence tous les 15 jours, les 1^{er} ET 3^{ème} vendredis (9h-12h), à l'espace France Services. Par méconnaissance ou représentations sur « les services sociaux », une partie de la population n'a pas recours aux services gratuits proposés par les Maisons de la Solidarité (MDS). Parmi elles, certaines personnes traversent une période de fragilité bancaire sans pour autant être en situation de précarité socio-économique. Elles ne sollicitent pas les conseils ni l'aide qui pourraient s'avérer utiles à la résolution durable de leurs difficultés financières (accès aux droits, aide financière ponctuelle, accompagnement administratif, conseil et accompagnement budgétaire ...). L'objectif est de prévenir les situations d'exclusion sociale et économique par la mise en place d'une permanence d'informations et de conseils budgétaires et prévenir les situations d'endettement et de surendettement en :

- Repérant les situations de fragilité bancaire le plus en amont possible,
- Rendant l'information et les conseils accessibles à tout public,
- Diffusant des informations et/ou des conseils,
- Effectuant des diagnostics financiers et des préconisations.

Activités et temps forts 2021

- ▶ Modifications du mode de tarification de l'épicerie solidaire
- ▶ Évolutions du règlement intérieur du Potager Urbain Collectif Culture En Herbe
- ▶ Reprise des réunions de coordination des associations de solidarité
- ▶ Fin de la convention Solidarité énergie en partenariat avec le Département
- ▶ Modification de la répartition des accompagnements RSA entre les 2 travailleurs sociaux du CIAS
- ▶ Mise en place des permanences Check Up Budget
- ▶ Participation au Mois Sans Tabac avec Addictions France



Perspectives 2022

- ▶ Finalisation des conditions de partenariat avec le Département concernant les aides à l'énergie et les accompagnements RSA
- ▶ Réflexion relative au changement de site de l'accueil d'urgence mis à disposition de SEISAAM
- ▶ Poursuite des aménagements de Culture en Herbe
- ▶ Participation au programme de parrainage des CCAS Mahorais Design' PALAS en partenariat avec l'UNCCAS

Moyens matériels / Logiciels

- ▶ Épicerie solidaire : une offre alimentaire et participative
- ▶ BraSiloCim Batucada, RDV du CIAS : des actions collectives d'insertion pour sortir de l'isolement et accroître son autonomie
- ▶ Jardins Culture en Herbe : un espace commun de culture, de création et d'expression
- ▶ Aides financières facultatives : des aides financières pour l'alimentation, l'énergie, la mobilité...
- ▶ Accueil d'urgence de Couchot : un local mis à disposition de SEISAAM pour l'hébergement d'urgence



Missions

1. Favoriser un meilleur accès à l'emploi et à la formation des publics accompagnés en concourant à une meilleure connaissance du marché de l'emploi
2. Accueillir et accompagner les différents publics dans l'élaboration d'un parcours favorisant leur insertion professionnelle
3. Mener des recrutements et accompagner des salariés en contrats aidés dans leur parcours d'insertion sociale et professionnelle
4. Développer et animer des partenariats, des réseaux d'opérateurs et d'acteurs socio-économiques

Chiffres clés 2021

- 14 postes PEC en permanence
- 20 personnes ont été salariées en PEC en 2021 : 17 sur les EHPAD et 3 sur la crèche
- 8 nouveaux contrats, 7 renouvellements, 5 démissions, 8 fins de contrats
- 4 bourses au permis de conduire en partenariat avec la Mission Locale

Moyens matériels / Logiciels

- ▶ **2 relais emploi** (sites de la Côte Sainte Catherine et Ligny en Barrois) conventionnés avec Pôle Emploi qui accompagnent pour l'aide à l'actualisation (actualisation DE sans activité et DE ayant une activité : scan de fiches de paie), les inscriptions pôle emploi, les Techniques de Recherche d'Emploi : le CV, la lettre de motivation et l'entretien d'embauche, les questions sur les droits et devoirs du DE.
- ▶ **La PRIEE** (Plateforme Réseau Insertion Emploi Entreprise) réseau de partenaires permettant un échange régulier et constructif autour de l'activité économique du territoire
- ▶ **Les contrats aidés** : la mise en œuvre des Parcours Emploi Compétences repose sur le triptyque emploi-formation-accompagnement : un emploi permettant de développer des compétences transférables, un accès facilité à la formation et un accompagnement tout au long du parcours tant par l'employeur que par le service public de l'emploi, avec pour objectif l'inclusion durable dans l'emploi des personnes les plus éloignées du marché du travail.

Activités et temps forts 2021

- ▶ Déménagement de l'EHPAD : démarches administratives liées au changement d'adresse et numéro de SIRET des contrats + accompagnement des salariés
- ▶ Participation au Mois sans tabac avec Addictions France



Participation au mois sans tabac

Perspectives 2022

- ▶ Reprise de l'activité des relais emploi et de la PRIEE sous une nouvelle formule
- ▶ Poursuite du développement du dispositif Bourse au permis de conduire en partenariat avec la Mission Locale
- ▶ Recrutement d'un poste PEC au multi accueil Les Mimosas de Ligny en Barrois

Focus sur ...

... La bourse au permis de conduire

En partenariat avec la Mission Locale, le service SILO met en place une bourse au permis B afin d'aider les jeunes pour qui l'accès au permis représente souvent un investissement financier lourd. En échange de 50 heures de travaux d'utilité collective sous forme de bénévolat, une bourse de 500 € est directement versée à l'auto-école.

L'intéressé(e) s'engage à :

- réaliser une «contrepartie» à hauteur de 50 heures dans un projet d'action sociale, humanitaire ou d'intérêt général sur le territoire de la Communauté d'Agglomération Meuse Grand Sud,
- verser sa contribution financière à l'auto-école ;
- suivre régulièrement les cours théoriques sur le code de la route et les thèmes de sécurité routière et participer aux examens blancs ;
- rencontrer régulièrement la Mission Locale du Sud Meusien et/ou le CIAS chargé du suivi.

Missions

Le chantier d'insertion s'adresse à des demandeurs d'emploi rencontrant des difficultés d'insertion sociale et professionnelle et qui, en raison de ces difficultés, ne sont pas susceptibles d'être recrutés immédiatement sur le marché du travail. Cette période travaillée auprès d'un Encadrant Technique d'Insertion (ETI) est accompagnée par un Conseiller en Insertion Professionnelle (CIP) et permet d'améliorer l'employabilité par l'acquisition d'une expérience professionnelle valorisable, par la levée des freins périphériques à l'emploi et par l'accès éventuel à un parcours de formation.

1. Accompagner les salariés dans leur parcours d'insertion en relation avec les autres acteurs internes et externes
2. Organiser la réalisation de travaux en tenant compte des attendus des commanditaires, les délais de réalisation et des caractéristiques des salariés en insertion (capacité, motivation, contrainte)
3. Assurer l'apprentissage de règles et de gestes professionnels en situation de travail et faire évoluer les compétences
4. Contribuer aux réflexions et aux dispositifs pilotés par les instances de l'IAE (Insertion par l'Activité Economique) en Meuse

Chiffres clés 2021

- 26 salariés en contrat : dont 25 hommes et 1 femme.
- 13 sorties : dont 2 pour entrée en CDI, 2 en CDD et 9 Pôle emploi.
- 7 commissions de recrutement : 47 personnes reçues en entretien pour 19 personnes recrutées.
- 1 permis de conduire obtenu.
- 66 devis réalisés et 46 facturés.

Activités et temps forts 2021

- ▶ Reprise de l'activité sur l'ensemble du territoire de la Communauté d'agglomération
- ▶ Partenariat avec le GAEC Les BUSSIERES à Nantois dans le cadre du fonctionnement de l'épicerie solidaire
- ▶ Mois sans tabac en partenariat avec Addictions France
- ▶ Reprise des réunions régulières de Point chantier et reprise des comités de suivi
- ▶ Intervention du Préventeur : Port des EPI et sensibilisation au règlement alcool
- ▶ Restitution des travaux menés par l'IAE Meuse et l'ARACT et publication du guide



Sensibilisation au port des EPI

Perspectives 2022

- ▶ Réflexion autour de la Mise en œuvre du contrat Passerelle
- ▶ Favoriser la mixité dans les recrutements
- ▶ Mise en œuvre d'un partenariat privilégié avec Addictions France notamment par un dispositif d'Éducation Thérapeutique du Patient en interne.



Récolte au GAEC « Les Buisières »

Focus sur ...

... le guide « La mixité, un atout pour l'insertion » – ARACT Grand Est

Une démarche collective de 2 ans, inédite sur le territoire national, a été menée par l'ARACT Grand Est (Association Régionale pour l'Amélioration des Conditions de Travail) en partenariat avec les acteurs de l'IAE, 4 prescripteurs agréés (Pôle Emploi, les Missions locales, le CIDFF et le Département de la Meuse) et 14 structures volontaires dont le SILO. Ces travaux ont permis la réalisation d'un guide à destination des acteurs de l'IAE. Il ne prétend pas être péremptoire ou exhaustif, il vise avant tout à outiller les structures et les prescripteurs pour développer la mixité dans le secteur. Il n'est pas une fin en soi, la réflexion autour de la mixité professionnelle doit rester au cœur des politiques d'inclusion.